

Connect 2040+

Die Gemeinde unterstützt das Positionspapier Connect 2040+ und spricht sich für eine Umsetzung der darin enthaltenen und abgestimmten Maßnahmen aus.

Die Bundesrepublik Österreich, das Bundesland Niederösterreich, sowie die Österreichische Bundesbahn, Verkehrsverbund Ostregion und dessen Nachfolger, die Niederösterreichische Verkehrsorganisationsgesellschaft werden darum gebeten die konkreten Vorschläge und Maßnahmen in ihren mittel- und langfristigen Planungen zur Verbesserung des öffentlichen Verkehrs im Weinviertel zu berücksichtigen und umzusetzen.

Abstract:

Connect 2040+ ist ein Forderungspapier, in dem sich mehrere Gemeinden überparteilich zusammengeschlossen haben, um ihre Wünsche und Forderungen zum Öffentlichen Verkehr zu stellen.

In den letzten Jahren ist mit dem Zielnetz 2040, den spürbaren Ausbauten der Bahnlinien in unserer Region, sowie vielen weiteren Verbesserungen, beispielsweise neuen Zügen, ein großes und ambitioniertes Ziel gesetzt worden, das uns einen großen Mehrwert bringen wird, deren Finalisierung wir freudig erwarten und das wir unterstützen.

In diesem Papier wollen wir als Gemeinden gemeinsam noch einen Beitrag zu den aktuellen Zielen leisten. Dieses Papier soll den Verantwortlichen im Bund, Land, bei den Österreichischen Bundesbahnen, sowie bei den Busunternehmen einen Überblick über die noch offenen Fragen geben, klare Wünsche der Gemeinde darstellen und damit Planungssicherheit geben.

Die Gemeinden, die Connect 2040+ unterstützen, streben eine Verbesserung des öffentlichen Verkehrs an, um Angebote für die Bürger herzustellen, bestehende Verbindungen zu stärken, neue Verbindungen und Möglichkeiten zu schaffen und die Herausforderungen des Verkehrs und der öffentlichen Infrastruktur zu lösen.

Inhaltsverzeichnis:

Abstract:	2
Inhaltsverzeichnis:	3
0.) Zielsetzungen und Zeithorizonte:	6
1. Allgemeine Forderungen zu Buslinien:	7
1.1 Finanzierung und Förderungen:.....	7
1.2 Verständlichkeit von Fahrplänen:.....	7
1.3 Lesbarkeit von Fahrplänen:.....	8
1.4 Marketing:.....	8
1.5 Anrufbusse:.....	8
2. Tickets und Tarife:	9
2.1 Allgemein:.....	9
2.2 Klimaticket:.....	9
2.3 Einzeltickets:.....	11
3. Haltestellen:	12
3.1 Bushaltestellen:.....	12
Ausbau von Bushaltestellen:.....	12
Bedarfhalttestellen:.....	12
Neue Haltestellen:.....	14
3.2 Bahnhöfe:.....	15
Allgemein:.....	15
Bahnhof Telefonweg:.....	15
Bahnhof Rautenweg:.....	15
Bahnhof Gewerbepark Stadlau:.....	15
Bahnhof Leopoldau:.....	15
Bahnhof Weikendorf-Dörfles:.....	15
4. Schienenstrecken:	16
Stammstrecke:.....	16
Nordbahn:.....	16
Ostbahn:.....	16
Laaer Ostbahn:.....	16
Landesbahn Schweinbarther Kreuz:.....	17
5. Straßenbahnen:	18
Straßenbahn 30 (M):.....	18
Straßenbahn 26:.....	19
Straßenbahn Breitenleer Straße:.....	20
6. Schnellverbindung Floridsdorf-Stadlau (M):	21
7. Landesbahnen:	22
7.1 Schweinbarther Kreuz (M):.....	22
8. S-Bahn-Linien:	24
S1:.....	24
S10 (L):.....	26

S2 (M):.....	28
S21 (M):.....	29
S45 (L):.....	30
S80:.....	31
9. Regionalzüge:.....	32
REX1 (L):.....	32
REX2 (L):.....	34
REX8 (M):.....	35
R81 (M):.....	36
10. Railjets und internationale Züge (L):.....	37
Wien - Prag - Berlin:.....	37
11. Buslinien:.....	38
11.1 Anrufbusse:.....	38
11.2 Schulbusse (K):.....	38
11.3 Linienbusse:.....	39
Buslinie 150 (M):.....	39
Buslinie 500 (M):.....	40
Buslinie 505 (M):.....	41
Buslinie 520 (K):.....	42
Buslinie 521 (K):.....	44
Buslinie 526 (M):.....	46
Buslinie 528 (M):.....	47
Buslinie 530 (K):.....	48
Buslinie 531 (M):.....	49
Buslinie 534 (M):.....	50
Buslinie 535 (K):.....	51
Buslinie 536 (M):.....	52
Buslinie 540 (K):.....	53
Buslinie 541 (M):.....	54
Buslinie 542 (K):.....	55
Buslinie 543 (K):.....	56
Buslinie 545 (K):.....	57
Buslinie 550 (K):.....	58
Buslinie 551 (M):.....	59
Buslinie 552 (K):.....	60
Buslinie 553 (M):.....	61
Buslinie 554 (M):.....	62
Buslinie 560: (M).....	63
Buslinie 561 (M):.....	64
Buslinie 562 (M):.....	65
Buslinie 563 (M):.....	66
Buslinien 564 (M):.....	67
Buslinien 565 (M):.....	68
Buslinie A (M):.....	69

Buslinie B (M):.....	70
Buslinie C (K):.....	71
12. Radwege:.....	72

0.) Zielsetzungen und Zeithorizonte:

Dieses Papier beinhaltet keine Wünsche aus verhandlungstaktischer Natur, sondern das, was von den Gemeinden als notwendig angesehen wird, um die Herausforderungen des Verkehrssektors bewältigen zu können.

Um die Ziele besser einzuordnen sind diese in kurzfristige -, mittelfristige -, langfristige - und Generationsziele unterteilt. Ein kurzfristiges Ziel soll noch vor Ende des Jahres 2026 umgesetzt werden. Mittelfristige Ziele sollen gemeinsam mit dem "Zielnetz 2040" bis zum Jahr 2040 oder mit dem neuen Ausschreibungsintervall für Buslinien bis zu dessen Ende umgesetzt werden. Langfristige Ziele sollen in der Zeit nach dem "Zielnetz 2040", bis spätestens 2050 umgesetzt werden. Als Generationsziel werden besonders große Projekte angesehen, die die aktuelle Generation für die nachkommenden Generationen planen und bis 2070 umsetzen soll.

Die Zielhorizonte werden mit...

- (K) für kurzfristige Ziele
- (M) für mittelfristige Ziele
- (L) für langfristige Ziele
- (G) für Generationsziele

...angegeben.

1. Allgemeine Forderungen zu Buslinien:

1.1 Finanzierung und Förderungen:

1. Alle laufenden Kosten für Buslinien sollen vom Bund und vom Land übernommen werden. (K)
2. Der Neubau von Bushaltestellen soll zu 100% gefördert werden. (K)
3. Die Renovierung, sowie Umgestaltung von Bushaltestellen (Wartehäuschen, Fahrradbügel, Sitzgelegenheiten, Gehwegneugestaltungen, sowie Vegetation zur Verschönerung, Kühlung und Beschattung von Bushaltestellen) soll zu 50% gefördert werden. (K)
4. Neuanschaffungen von Wartehäuschen, Fahrradbügel und Sitzbänken für Bushaltestellen sollen in jedem Fall zu 100% gefördert werden. (K)
5. Bei Beibehaltung der Kernzone 100 soll diese nach Deutsch-Wagram und Raasdorf/Pysdorf ausgeweitet werden.
 - a. Aufgrund der verknüpften Parkmöglichkeiten in Wien und der überregionalen Bedeutung der beiden Bahnhöfe und um den Bahnverkehr für Niederösterreich attraktiver zu machen, soll die Kernzone 100 ausgeweitet werden.

1.2 Verständlichkeit von Fahrplänen:

Die Verständlichkeit von Buslinien muss verbessert werden. Viele Bürgerinnen und Bürger verwenden die bestehenden Buslinien nicht, da sie nicht wissen, wo die Buslinien hinfahren und wann ein Bus fährt. Die Buslinien vermitteln oft kein Gefühl der Verlässlichkeit. Daher ergeben sich folgende Forderungen:

1. Die verschiedenen Kursnummern der Buslinien müssen bis auf ein Minimum an Ausnahmen vereinheitlicht werden. Busse sollen demnach den ganzen Tag über dieselbe Linie abfahren, selbst wenn der Bedarf zum aktuellen Zeitpunkt noch nicht zu jeder Tageszeit an jeder Haltestelle vorhanden ist. (M)

Begründung:

Mobilität wird nach induzierter Nachfrage genutzt. Das Verkehrsmittel, das am verlässlichsten, einfachsten und günstigsten ist, wird genutzt. Eine Buslinie, die jeden Tag andere Routen befährt und die man nicht intuitiv nutzen kann, ist nicht verlässlich und daher kein gutes Angebot.

2. Die Praxis, dass Busse an ihrer Endstation ihre Liniennummern ändern, muss bis auf Minimum reduziert werden. Nach Möglichkeiten sollte derselbe Bus eine Linie auf und ab fahren, um mehr Sicherheit und Verständlichkeit zu gewährleisten. (M)
3. Jede Buslinie soll in einem regelmäßigen Takt fahren und auf dieselbe Minute zu jeder Stunde an den Bushaltestellen planmäßig ankommen. (M)

1.3 Lesbarkeit von Fahrplänen:

Die Probleme der Buslinien fangen bei so einfachen Dingen, wie der Lesbarkeit der Fahrpläne für Senioren und Kindern an. Die Fahrpläne sind oftmals in zu kleiner Schrift ausgehängt oder in schlechtem Zustand. Daher ergeben sich folgende Forderungen:

1. Die Busfahrpläne sollen an allen Bushaltestellen in größerer Schrift vom VOR ausgehängt werden. Die Fahrpläne, die derzeit im A4-Format ausgehängt werden, sollen in Zukunft im A3-Format ausgehängt werden. (M)
2. Zu jeder Buslinie soll zusätzlich in großer Schrift ein vereinfachter Fahrplan vom VOR ausgehängt werden. Dieser soll angeben, zwischen welchen Uhrzeiten die Buslinie verkehrt und auf welche Minute sie an der Bushaltestelle ankommt, sowie der Takt der Buslinie. Dieser Fahrplan kann auch im A4-Format ausgehängt werden, solange die Schriftgröße das erlaubt. (M)
3. An allen Haltestellen soll zu jeder dort fahrenden Buslinie eine visuelle Darstellung des Verlaufs der Buslinie vom VOR ausgehängt werden. (K)
4. In allen Haltestellen soll ein vereinfachter Fahrplan in Blindenschrift (Braille) vom VOR verfügbar sein. (M)

1.4 Marketing:

1. Zusätzlich zu den Anzeigen in Zügen sollen die Umstiegsmöglichkeiten auf Busse vor jeder Station in automatisierten Durchsagen aufgezählt werden. (K)
2. In allen Zügen der ÖBB, die in Niederösterreich fahren, soll eine umfangreiche Plakatkampagne für die Buslinien in Niederösterreich gemacht werden. (K)
3. Jede Buslinie, sowie ihre Bushaltestellen sollen in Google Maps eingetragen werden und bei Google Maps-Suchen auffindbar sein. (K)
4. An den Bahnhöfen der beteiligten Gemeinden soll es temporär eine Plakatkampagne für Busse geben. (K)

5. Um den Leuten die Erstbenützung des Busses zu erleichtern, soll die Benützung aller Buslinien in den Monaten November bis Februar des Jahres 2025 kostenlos sein. (K)

1.5 Anrufbusse:

Anrufbusse können in Zukunft eine wichtige Ergänzung des Öffentlichen Verkehrs sein. Dennoch ist diese Art der Mobilität noch nicht ausgereift und führt erfahrungsgemäß noch zu viele Probleme mit sich, um auf ihr das gesamte Öffentliche Verkehrsangebot einer Ortschaft aufzubauen. Solange die konventionellen Buslinien nicht vernünftig aufgebaut sind, kann keine finale Bewertung ihrer Funktion erfolgen, geschweige denn ein Austausch mit Anrufbussen. Die Gemeinden, die dieses Papier unterstützen sind offen für Anrufbusse, sprechen sich jedoch dafür aus, dass diese vorerst im Wettbewerb neben einem vollständig ausgebauten Linienbusnetzwerk fahren sollen und erst danach eine finale Bewertung erfolgen kann.

2. Tickets und Tarife:

2.1 Allgemein:

1. Busfahrer sollen nicht mehr für die Kontrolle der Fahrkarten zuständig sein.
2. Tickets sollen vorerst weiterhin bei Busfahrern gekauft werden können. Langfristig soll es jedoch eine Möglichkeit geben, dass Busfahrer diese Aufgabe nicht mehr übernehmen müssen. (L)

2.2 Klimaticket:

Das Klimaticket ist ein großer und wichtiger Bestandteil des öffentlichen Verkehrs in Österreich. Wir sind jedoch der festen Überzeugung, dass das Klimaticket noch besser und kundenfreundlicher sein kann. Besonders in Grenzregionen sehen wir hier Verbesserungspotential. Daher ergeben sich folgende Forderungen:

1. Das Klimaticket soll in allen österreichischen Zuglinien oder Linien mit österreichischer Beteiligung auch auf ausländischem Gebiet gültig sein. Auch in Railjets der ÖBB. (M)

Begründung:

Viele Personen aus dem Ausland arbeiten in Wien und besitzen ein österreichisches Klimaticket oder eine Jahreskarte der ÖBB. Die regelmäßige Fahrt über eine Grenze ist jedoch noch immer mit hohen Mehrkosten verbunden. Daher fahren viele Personen mit dem Auto über die Grenze zum nächsten österreichischen Bahnhof. Dies stellt eine hohe Belastung für die österreichischen Gemeinden im Grenzgebiet dar.

2. Das Klimaticket soll auf österreichischem Gebiet auch in ausländischen Zuglinien gelten. (M)
3. Österreich soll sich für ein europäisches Klimaticket mit Inkludierung der Schweiz und Liechtensteins, sowie weiteren Ländern außerhalb der EU einsetzen. (K)
 - a. Bis ein europäisches Klimaticket umgesetzt werden kann, soll sich Österreich für ein gemeinsames Klimaticket mit seinen Nachbarn einsetzen. (K)
4. Das Klimaticket soll für alle Personen unter 18 Jahren kostenlos sein. (K)

2.3 Einzeltickets:

Einfache Einzeltickets sollen eine günstige Alternative für Personen sein, für die sich eine Monatskarte oder ein Klimaticket nicht lohnt. Ob sie von zu Hause aus arbeiten und daher nicht oft mit dem Zug fahren müssen oder auf Besuch sind und eine Strecke daher nur einmalig fahren müssen.

Diese Aufgabe erfüllen diese Tickets jedoch nicht besonders gut. Das zeigt beispielsweise die Strecke Bernhardsthal - Wien Floridsdorf. Auf dieser Strecke ist das Einzelticket für eine Person mit 21,60€ doppelt so teuer, wie die Spritkosten für dieselbe Strecke und damit weder konkurrenzfähig noch angemessen bepreist. Daher ergeben sich folgende Forderungen:

1. Die Kosten für Einzeltickets bei Fahrten mit einer einzigen S-Bahn- oder Regionalzug-Linie sollen auf 10,-€ gedeckelt werden, egal wie weit man fährt. (M)
2. Ein Einzelticket soll immer automatisch auch für eine Rückfahrt gültig sein. (K)
3. Der Preisdeckel für Einzeltickets soll für 3 Jahre garantiert werden und sich danach maximal um die Inflationsrate erhöhen dürfen. (M)
4. Es soll möglich sein, Einzeltickets für mehrere Personen in einem einzigen Ticket zu kaufen. (M)

Begründung:

Diese Maßnahme würde vor allem Familien und Schulgruppen aufwandstechnisch entlasten.

5. Die Fahrt über eine Grenze zum Grenzbahnhof eines anderen Landes soll in jedem Fall kostenlos sein. (K)

3. Haltestellen:

3.1 Bushaltestellen:

1. Alle Endstationen für Buslinien sollen mit für Busfahrer zugänglichen Sanitäreinrichtungen mit WC und Waschbecken ausgestattet werden. (M)
2. In allen Busbahnhöfen und Bushaltestellen an Bahnhöfen sollen elektronische Anzeigen und Fahrpläne vorhanden sein. (M)

Ausbau von Bushaltestellen:

1. Die Bushaltestelle der U-Bahn-Station Aderklaaer Straße soll ausgebaut und mit Wartehäuschen, Sitzplätzen und elektronischen Anzeigen ausgestattet werden. (K)
2. Die Bushaltestelle Helmahof Eduard Bauernfeld-Gasse soll vom Autoverkehr abgetrennte Bushalteflächen bekommen und zu einem Umstiegspunkt für mehrere Linien ausgebaut werden. (M)

Bedarfshaltestellen:

Bedarfshaltestellen sind vor allem Haltestellen, die abseits der Hauptroute liegen oder die sich in kleinen Ortschaften befinden. Bedarfshaltestellen sollen dazu beitragen Wegstrecke zu sparen. Außerdem sollen somit in einigen kleinen Ortschaften nur Busse fahren, wenn diese auch benötigt werden. Bedarfshaltestellen stellen somit eine Mischung aus Sammeltaxis und Buslinien dar. Diese sollen mit Meldeknöpfen ausgestattet werden. Busse sollen diese Haltestellen nur anfahren, sollte per Knopf Bedarf angemeldet werden. Bedarfshaltestellen sollen im Pendlerverkehr in jedem Fall angefahren werden. Um die "verlorene Zeit" wieder aufzuholen, nachdem eine Bedarfshaltestelle angefahren wurde oder die Zeit "abzuwarten" falls eine solche Bedarfshaltestelle nicht angefahren wurde, soll bei der nächsten Haltestelle eine längere Wartezeit eingeplant werden oder in den Stationen ein Zeitintervall angegeben werden, bis in der nächsten größeren Station die Zeit ausgeglichen werden kann.

Folgende Haltestellen sollen als Bedarfshaltestellen für die angegebenen Linien ausgebaut werden:

- Markthof (für die Linien 528 und 546)
- Schlosshof (für die Linien 528 und 546)
- Schloss Niederweiden (für die Linie 528)
- Kurzentrum Bad Pirawarth (für die Linien 520, 534 und 535)
- Auersthal Europasiedlung (für die Linien 530, 531, 520 außerhalb der Pendlerzeit)
- St. Ulrich (für die Linie 562 außerhalb der Pendlerzeit)
- Mühleiten (für die Linie 553)
- Schönau an der Donau (für die Linie 553)

Neue Haltestellen:

Folgende neue Haltestellen sollen errichtet werden.

- **Auersthal Bahnallee:**
 - Auf der Bahnstraße, auf Höhe der Bahnallee.
- **Bockfließ Ortseingang:**
 - Auf der Hauptstraße, neben dem Spar.
- **Deutsch-Wagram Marktplatz:**
 - An der Hauptstraße, auf Höhe des Marktplatzes.
- **Deutsch-Wagram Radetzkystraße:**
 - An der Hauptstraße, auf Höhe der Radetzkystraße.
- **Deutsch-Wagram Dammstraße:**
 - An der Dammstraße, auf Höhe der ersten Kreuzung zur Doktor Leopold Figl Gasse nach dem Kreisverkehr.
- **Deutsch-Wagram Haydngasse:**
 - An der Haydngasse, auf halber Strecke von der Brücke bis zur Dammstraße.
- **Deutsch-Wagram Erzherzog Carl Straße:**
 - Auf der Erzherzog Carl-Straße nahe der Kirche.
- **Deutsch-Wagram Franz Mair-Straße:**
 - Auf der Franz-Mair Straße zwischen der Kreuzung mit dem Weg "Am Anger" und der nördlichen Kreuzung der Rohrergasse.
- **Gänserndorf Novofermstraße:**
 - Auf der Novofermstraße, kurz vor dem Kreisverkehr.
- **Helmahof Robert Blumstraße:**
 - Robert Blum Straße, Ecke Maulbeergasse
- **Matzen Filtzbergweg:**
 - Auf der Spannbergerstraße, auf Höhe des Filtzbergwegs.
- **Matzen Quiringstraße:**
 - Auf der Schweinbartherstraße, auf Höhe der Quiringstraße.
- **Orth an der Donau Uferhaus (Fähre):**
 - Auf der Uferhausstraße, möglichst nahe an der Fährstation.
- **Orth an der Donau Uferstraße:**
 - Auf der Uferstraße, auf Höhe des Gewerbegebiets.
- **Pillichsdorf Arztpraxis:**
 - Auf der Hauptstraße, auf Höhe des Weges Froschau.
- **Strasshof Am Zündwerk:**
 - Auf der Hauptstraße, neben dem Zündwerk.
- **Untersiebenbrunn Freundschaftsgasse:**
 - Auf der Schönfelderstraße, auf Höhe der Freundschaftsgasse

Der Zeithorizont der Umsetzung dieser neuen Bushaltestellen soll den Gemeinden überlassen werden.

3.2 Bahnhöfe:

Allgemein:

1. Gemeinden sollen ein Recht haben, das Angebot auf Bahnhöfen und Park and Ride-Anlagen zu erweitern. Dazu zählen Fahrradboxen und E-Ladestationen. (K)
2. Gemeinden sollen von der ÖBB entschädigt werden, sollte diese ihre Aufträge nicht rechtzeitig erledigen. Dazu zählen die Reinigung von Bahnhöfen sowie Instandhaltung, zum Beispiel Grünschnitt auf der Anlage. (M)

Bahnhof Telefonweg:

Bahnhof Rautenweg:

Bahnhof Gewerbepark Stadlau:

Im Gewerbepark Stadlau soll eine neue S-Bahn-Haltestelle errichtet werden. Diese soll sich direkt neben der Straßenbahnstation "Gewerbepark Stadlau" befinden. (M)

Begründung:

Im Gebiet rund um den Gewerbepark Stadlau findet derzeit viel Wohnbau statt. Da mit einer starken Erhöhung der Fahrgastzahlen im öffentlichen Verkehr in diesem Gebiet zu rechnen ist, braucht es einen Bahnhof mit S-Bahn-Anschluss.

Ebenfalls ist der Gewerbepark Stadlau ein wichtiges Einkaufsziel, das derzeit öffentlich nur per Bus oder Straßenbahn erreichbar ist. Ein neuer Bahnhof bietet dort neue wirtschaftliche Möglichkeiten.

Bahnhof Leopoldau:

Da am Bahnhof Leopoldau zukünftig mit mehr Zügen zu rechnen ist und um unvorhergesehenen Ereignissen, die zu einer Bahnsteig-Sperre führen, vorzubeugen, sollte der Bahnhof Leopoldau einen dritten Bahnsteig bekommen. (M)

Bahnhof Weikendorf-Dörfles:

Der Bahnhof Weikendorf-Dörfles soll von der ÖBB übernommen werden. (K)

4. Schienenstrecken:

Stammstrecke:

1. Die Wiener Stammstrecke soll 3-spurig ausgebaut werden. (Notiz, Genaue Forderung ausarbeiten)

Nordbahn:

1. Die Nordbahn soll zwischen Süßenbrunn und Breclav mindestens 3-spurig (L) ausgebaut werden. Darüber hinaus soll eine Erhebung durchgeführt werden, ob ein 4-spuriger Ausbau sinnvoll und umsetzbar wäre und unter welchen Bedingungen, sowie unter welchem finanziellen Aufwand. (M)

Begründung:

Die Nordbahn ist eine der wichtigsten Schienenstrecken Österreichs. Seit Jahren wird regelmäßig eine Verdichtung des Takts gefordert. Aufgrund der ungleichmäßigen Geschwindigkeiten der Züge auf dieser Strecke ist eine dichte Taktung des Personenverkehrs jedoch nur sehr schwer, wenn nicht sogar kaum möglich.

Da die Nordbahn für die Verbindungen nach Ostdeutschland, Tschechien, Polen und das Baltikum jedoch in Zukunft stärker vom internationalen Verkehr befahren wird, müssen hier jedenfalls zusätzliche Kapazitäten geschaffen werden. Daher wird ein vierspuriger Ausbau der Schienenstrecke zwischen Wien Stadlau und Breclav gefordert.

Ostbahn:

1. Es soll eine Abzweigung von Marchegg nach Norden nach Devínske Jazero gebaut werden. (M)
2. Die Ostbahnbrücke über die Donau soll schnellstmöglich ausgebaut werden. (M)

Laaer Ostbahn:

1. Die Laaer Ostbahn Schienenstrecke soll zweispurig ausgebaut, begradigt und für die Höchstgeschwindigkeit von Regionalzügen befahrbar gemacht werden. Bis zur Umsetzung dieses Ziels sollen mehr Ausweichgleise in Bahnhöfen entstehen, um eine höhere Taktung zu ermöglichen. (L)
2. Die Zayatal-Brücke, die bereits zur Zeiten der Monarchie existierte, soll wieder aufgebaut werden. (M)
3. Die österreichischen Gemeinden haben ein Interesse an einem Neubau einer Schienenstrecke von Hrusovany nach Brünn.
 - a. Diese Forderung soll mit der tschechischen Seite abgeglichen werden.

Landesbahn Schweinbarther Kreuz:

1. Die Gleiskörper sollen eingleisig erneuert und renoviert werden. (L)

5. Straßenbahnen:

Straßenbahn 30 (M):

Takt:

Die Straßenbahn 30 soll auf ihrer aktuellen Route den 10-Minuten-Takt beibehalten und in diesem Takt bis zum G3 weiterfahren. Auf den neuen Routen soll sie jedoch jeweils im 30-Minuten-Takt fahren.

Neue Route:

Die Straßenbahn 30 soll von Wien Stammersdorf bis zum G3 und weiter nach Wolkersdorf auf einem getrennten Gleiskörper verlängert werden. Auf dieser Strecke soll die Straßenbahn 30 auf 2 Routen fahren, darunter eine Expressroute.

Haltestellen:

Die Straßenbahnlinie 30 soll nach ihrer aktuellen Endstation in Wien Stammersdorf demnach folgende Stationen anfahren:

Route 1:

Wien Stammersdorf - **Föhrenhain Hagenbrunner Straße - G3 - Eibesbrunn - Wolkersdorf Resselstraße - Wolkersdorf Industriestraße - Wolkersdorf Bahnhof**

Route 2:

Wien Stammersdorf - **G3 - Wolkersdorf Bahnhof**

Zusatz:

-

Wichtigste Umstiegspunkte:

Die Route 1 soll zur selben Zeit wie die S-Bahn in Wolkersdorf ankommen und 3 Minuten Zeit zum Umstieg bieten.

- Wien Floridsdorf (Nordbahn, U6, S2, S3, S4, S7, dazugehörige Regionalzüge)

Straßenbahn 26:

Takt:

Die Straßenbahn 26 soll ihren 10 Minuten-Takt bis zur neuen Station "Groß Enzersdorf" beibehalten. Die weitere Route soll im 30-Minuten-Takt fortgesetzt werden.

Neue Route:

Die Straßenbahnlinie 26 soll in 2 Schritten nach dem Vorbild der Badener Bahn nach Niederösterreich verlängert werden.

Schritt 1: Eine Verlängerung nach Groß Enzersdorf. (M)

Schritt 2: Eine Verlängerung nach Orth an der Donau. (L)

Haltestellen:

Die Straßenbahn 26 soll demnach nach ihrer aktuellen Endstation "Wien Hausfeldstraße" folgende Haltestellen anfahren:

Mittleres Hausfeld - An den alten Schanzen - Johann Kutschera Gasse - Hannah Arendt Platz - Maria Trapp Platz - Seestadt U-Bahnhof - Lannestraße - Kirschenallee - Eßling Schule - Englisch-Feld-Gasse - Groß Enzersdorf - Sachsengang - Oberhausen - Wittau - Probstdorf - Mannsdorf - Orth an der Donau

Wichtigste Umstiegsmöglichkeiten:

- Seestadt (U2)
- Kagraner Platz (U1)

Straßenbahn Breitenleer Straße:

Takt:

Die "Straßenbahn Breitenleer Straße" soll im 10-Minuten-Takt fahren.

Neue Route:

Die "Straßenbahn Breitenleer Straße" soll die Buslinien der Wiener Linien 24A und 31A unterstützen, ergänzen und verbinden.

Begründung:

Aktuell fehlte es an Verbindungen zwischen den Bezirken Floridsdorf und Donaustadt. Ebenfalls sind die Buslinien überfüllt und besonders im Gebiet Hirschstetten findet derzeit in beträchtlichem Maße neuer Wohnbau statt.

Haltestellen:

Die "Straßenbahn Breitenleer Straße" soll demnach folgende Haltestellen anfahren:

Neueßling - Agrarweg - Agavenweg - Breitenlee Schule - Breitenlee Ort - Breitenlee Friedhof
- Breitenlee Ziegelhofstraße - Breitenlee Spargelfeldstraße - Breitenlee Arnikaweg -
Tierquartier - Gewerbepark Kagran - Ludwig-Reindl-Gasse - Markomannenstraße -
Kraygasse - Kagraner Platz - Kagraner Friedhof - Anton Sattler Gasse - Jüptnergasse -
Zehdengasse - Zehdengasse - Leopoldauer Straße - Sorgenthalgasse -
Heinrich-von-Buol-Gasse - Franz-Sebek-Straße - Siemensstraße - Ruthnergasse -
Skraupstraße - Berzeiliusgasse - Großjedlersdorf - Haspingerplatz - Großjedlersdorf
Jochbergengasse

Zusatz:

Die "Straßenbahn Breitenleer Straße" soll soweit möglich auf einem getrennten Gleiskörper fahren.

Wichtigste Umstiegsmöglichkeiten:

- Wien Siemensstraße (Nordbahn)
- Kagraner Platz (U1)

6. Schnellverbindung Floridsdorf-Stadlau (M):

Die Stadtteile Wien Floridsdorf und Wien Stadlau sind aktuell nicht ausreichend miteinander verbunden. Für das nördliche Marchfeld ist die Verbindung nach Floridsdorf gut ausgebaut, wenn auch an seinen Kapazitätsgrenzen. Stadlau hingegen, sowie Simmering sind nur schwer zu erreichen oder durch unnötige Umwege über das Stadtzentrum. Für das südliche Marchfeld gilt dasselbe in umgekehrter Form.

Dort sollen die Anpassungen der S1-Routen Abhilfe schaffen. Für die Bewohner Wiens und des südlichen Marchfelds wird allerdings eine Wien-interne Verbindung benötigt.

Daraus ergeben sich folgende Forderungen:

Straßenbahn:

Zwischen Wien Floridsdorf und Wien Stadlau soll eine Expressedstraßenbahn auf einem so weit wie möglich getrennten Gleiskörper fahren und lediglich die U-Bahnen miteinander verbinden. Die Straßenbahn soll maximal 10 Minuten unterwegs sein und mit der maximalen Geschwindigkeit fahren können.

Die Haltestellen der Straßenbahn wären demnach:

Wien Stadlau - Kagran - Wien Floridsdorf

U-Bahn:

Eine U-Bahntrasse, sowie deren bauliche Bedingungen und finanzielle Voraussetzungen soll geprüft werden.

7. Landesbahnen:

7.1 Schweinbarther Kreuz (M):

Begründung:

Seit der Einstellung des Schweinbarther Kreuz ist ein wichtiger Teil des öffentlichen Verkehrsnetzes im Bezirk Mistelbach weggebrochen. Eine Fahrradmitnahme ist in vielen Ortschaften, die früher an die Landesbahn angebunden waren, nahezu unmöglich geworden.

Die Buslinien konnten die Fahrgastzahlen zwar gut auffangen und haben den Vorteil, dass sie durch die Orte fahren können, doch die Vorteile, die eine Wiederaufnahme der Bahn bieten würde, sind unverzichtbar für die Zukunft der Ortschaften.

Die Landesbahn lag und liegt bis heute in der Kultur des Mobilitätsverhaltens der Menschen in der Region. Sie ist schneller als Busse und somit für längere Strecken geeigneter und könnte eine direkte Verbindung an das Netz der Wiener Linien bieten, während Buslinien einen Umstieg auf die S-Bahn benötigen und diese oft verpassen.

Die Strecke hat außerdem das Potential für andere Zwecke genutzt zu werden. Daher fordern wir in diesem Papier eine Wiederaufnahme des Betriebs der Landesbahn.

Takt:

Die Landesbahn soll im 30-Minuten-Takt fahren.

Neue Route:

Ein Wiederaufbau der Schienenstrecke von Bad Pirawarth bis Mistelbach soll auf Machbarkeit und Kosten geprüft werden.

Haltestellen:

Die Landesbahn soll demnach folgende Haltestellen anfahren:

Bad Pirawarth - Groß Schweinbarth - Raggendorf - Auersthal - Bockfließ - Großengersdorf - Pillichsdorf - Wien Leopoldau - Wien Floridsdorf

Zusatz:

1. Die Strecke soll in Zukunft mit autonom fahrenden akkubetriebenen Fahrzeugen wieder aufgenommen werden.
 - a. Das Projekt Draisie aus dem Elsass erscheint für diese Strecke vielversprechend.
2. Mit den eingespeisten Straßenbahnen aus der Straßenbahnlinie 30 soll ein 15-Minuten-Takt erreicht werden.

3. Zwischen Obersdorf und Bad Pirawarth sollen Züge eine Geschwindigkeit von bis zu 65 km/h erreichen können.

Wichtigste Umstiegsmöglichkeiten:

- Die Schweinbarther Kreuz Linie soll die Buslinien 535, 530 und 520 in Richtung Wien Leopoldau fahrend am Busbahnhof Raggendorf treffen und dort 3 Minuten Zeit zum Umstieg bieten.
- Wien Leopoldau (Nordbahn, Laaer Ostbahn, U1)

8. S-Bahn-Linien:

Das Ziel ist es, dass Reisen mit der S-Bahn nicht mehr geplant werden müssen, dass man nicht mehr auf Fahrpläne schauen muss, sondern, dass man sich zu jeder Tageszeit darauf verlassen kann, dass wenn man am Bahnsteig steht, nach kurzer Zeit ein Zug kommen wird.

S1:

Takt:

Die Linie S1 soll zwischen Wien Meidling und Gänserndorf im 30-Minuten-Takt fahren (K).
Nach der Teilung der Linie in Gänserndorf soll die Linie S1 auf allen Routen im 60-Minuten-Takt fahren (L).

Zusammen mit dem REX1 soll die S1 einen 15-Minuten-Takt über die Stammstrecke ergeben und mit der S10 einen 10-Minuten-Takt Richtung Wien

Neue Route:

Die Linie S1 soll sich in Gänserndorf in zwei Routen aufspalten.

- Route 1 soll von Gänserndorf nach Breclav fahren und in allen Stationen halten.
- Route 2 soll von Gänserndorf nach Bratislava Hauptbahnhof (Bratislava Hlavna) fahren und in allen Stationen halten.

Die Linie S1 soll sich in Wien Meidling in zwei Routen aufspalten.

Die Linie S1 soll nicht in Wien Meidling enden, sondern weiter nach Mödling fahren und auf dem Weg in allen Stationen halten.

Begründung:

Die Route 2 würde eine schnellere Verbindung der Gemeinden westlich von Tullnerfeld nach Wien ermöglichen, sowie einen 15-Minuten-Takt dieser Gemeinden nach St. Pölten schaffen.

Jeder Route nach Gänserndorf soll jeweils einmal jede Route nach Wien Meidling angehängt werden.

Haltestellen:

Die Linie S1 soll demnach folgende Stationen anfahren:

Route 1:

Bratislava Hauptbahnhof - Bratislava Zelezna Studienka - Bratislava Lamac - Devinska N. Ves - Marchegg - Oberweiden - Gänserndorf - Silberwald - Strasshof - Helmahof - Deutsch-Wagram - Süßenbrunn - Wien Leopoldau - Wien Siemensstraße - Wien Floridsdorf - Wien Handelskai - Wien Traisengasse - Wien Praterstern - Wien Mitte Landstraße - Wien Rennweg - Wien Quartier Belvedere - Wien Hauptbahnhof - Matzleinsdorfer Platz - Wien Meidling - Wien Hetzendorf - Wien Atzgersdorf - Wien Liesing - Perchtoldsdorf - Brunn-Maria Enzersdorf - Mödling

Route 2:

Breclav - Bernhardsthal - Rabensburg - Hohenau - Drösing - Sierndorf - Jedenspeigen - Dürnkrut - Stillfried - Angern - Tallesbrunn - Weikendorf-Dörfles - Gänserndorf - Silberwald - Strasshof - Helmahof - Deutsch-Wagram - Süßenbrunn - Wien Leopoldau - Wien Siemensstraße - Wien Floridsdorf - Wien Handelskai - Wien Traisengasse - Wien Praterstern - Wien Mitte Landstraße - Wien Rennweg - Wien Quartier Belvedere - Wien Hauptbahnhof - Matzleinsdorfer Platz - Wien Meidling - Wien Hetzendorf - Wien Atzgersdorf - Wien Liesing - Perchtoldsdorf - Brunn-Maria Enzersdorf - Mödling

Zusatz:

Zwischen Breclav und Wien Floridsdorf soll im Pendlerverkehr ein zusätzlicher Zug pro Stunde zwischen 5 und 8 Uhr fahren.

Längere S-Bahn-Linien sind in anderen Ländern durchaus üblich. Um langen Verspätungen oder Ausfällen auf solchen längeren Linien schnell entgegenwirken zu können, sollen Bereitschaftszüge an den wichtigsten Knotenpunkten zur Verfügung stehen.

Wichtigste Umstiegsmöglichkeiten:

- Wien Leopoldau (U1)
- Wien Floridsdorf (U6)
- Wien Handelskai (S45)
- Wien Stadlau (U2)
- Wien Simmering (U3)

S10 (L):

Takt:

Die Linie S10 soll zwischen Wien Meidling und Gänserndorf im 30-Minuten-Takt fahren (K).
Nach der Teilung der Linie in Gänserndorf soll die Linie S10 auf allen Routen im
60-Minuten-Takt fahren.

Neue Route:

Die S10 soll zwischen den Endbahnhöfen der Linie S1 fahren, dabei allerdings über Wien
Stadlau fahren.

Die Linie S10 soll nicht wie die Linie S1 in Wien Meidling enden, sondern über Wien
Hütteldorf weiter fahren.

Die Linie S10 soll sich in Gänserndorf in zwei Routen aufspalten.

- Route 1 soll von Gänserndorf nach Breclav fahren und in allen Stationen halten.
- Route 2 soll von Gänserndorf nach Bratislava Hauptbahnhof (Bratislava Hlavna)
fahren und in allen Stationen halten.

Begründung:

Die Route 2 würde eine schnellere Verbindung der Gemeinden westlich von Tullnerfeld nach
Wien ermöglichen, sowie einen 15-Minuten-Takt dieser Gemeinden nach St. Pölten
schaffen.

Haltstellen:

Die Linie S10 soll demnach folgende Stationen anfahren:

Route 1:

Bratislava Hauptbahnhof - Bratislava Zelezná Studienka - Bratislava Lamac - Devínska N.
Ves - Marchegg - Oberweiden - Gänserndorf - Silberwald - Strasshof - Helmahof -
Deutsch-Wagram - Rautenweg - Gewerbeplatz Stadlau - Wien Erzherzog Karl Straße - Wien
Stadlau - Wien Praterkai - Wien Haidestraße - Wien Simmering - Wien Grillgasse - Wien
Hauptbahnhof - Matzleinsdorfer Platz - Wien Meidling - Wien Speising - Wien Hütteldorf -
Tullnerfeld - Michelhausen - Atzenbrugg - Moosbierbaum-Heiligeneich - Traasdorf -
Sitzenberg-Reidling - Gemeinlebarn - Traismauer - Getzersdorf ob der Traisen -
Herzogenburg Stadt - Herzogenburg - Unterradlberg - Oberradlberg - Viehofen - St. Pölten
Traisenberg - St. Pölten Hauptbahnhof

Route 2:

Breclav - Bernhardsthal - Rabensburg - Hohenau - Drösing - Sierndorf - Jedenspeigen -
Dürnkrut - Stillfried - Angern - Tallesbrunn - Weikendorf-Dörfles - Gänserndorf - Silberwald -
Strasshof - Helmahof - Deutsch-Wagram - Rautenweg - Gewerbepark Stadlau - Wien
Erzherzog Karl Straße - Wien Stadlau - Wien Praterkai - Wien Haidestraße - Wien
Simmering - Wien Grillgasse - Wien Hauptbahnhof - Matzleinsdorfer Platz - Wien Meidling -
Wien Speising - Wien Hütteldorf - Tullnerfeld - Michelhausen - Atzenbrugg -
Moosbierbaum-Heiligeneich - Traasdorf - Sitzenberg-Reidling - Gemeinlebarn - Traismauer -
Getzersdorf ob der Traisen - Herzogenburg Stadt - Herzogenburg - Unterradlberg -
Oberradlberg - Viehofen - St. Pölten Traisenberg - St. Pölten Hauptbahnhof

Zusatz:

Längere S-Bahn-Linien sind in anderen Ländern durchaus üblich. Um langen Verspätungen
oder Ausfällen auf solchen längeren Linien schnell entgegenwirken zu können, sollen
Bereitschaftszüge an den wichtigsten Knotenpunkten zur Verfügung stehen.

Wichtigste Umstiegsmöglichkeiten:

- Wien Stadlau (U2)
- Wien Praterkai (S45)
- Wien Simmering (U3)
- Wien Hauptbahnhof (U1)

S2 (M):

Takt:

Die Linie S2 soll ihren aktuellen 30-Minuten-Takt beibehalten.

Neue Route:

Die Linie S2 soll von Laa an der Thaya nach Hrusovany verlängert werden.

Haltestellen:

Die Linie S2 soll demnach folgende Stationen anfahren:

Wien Meidling - Wien Matzleinsdorfer Platz - Wien Hbf - Wien Quartier Belvedere - Wien Rennweg - Wien Mitte - Wien Praterstern - Wien Traisengasse - Wien Handelskai - Wien Floridsdorf - Wien Siemensstraße - Wien Leopoldau - Gerasdorf - Kapellerfeld - Seyring - Obersdorf - Wolkersdorf - Ulrichskirchen - Schleinbach - Hautzendorf - Niederkreuzstetten - Neubau-Kreuzstetten - Ladendorf - Paasdorf - Mistelbach - Mistelbach Stadt - Siebenhirten NÖ - Hörsersdorf - Frättingsdorf - Enzersdorf bei Staats - Staats - Kottlingneusiedl - Laa a. d. Thaya - Helvin - Hrusovany

Wichtigste Umstiegsmöglichkeiten:

- Wien Leopoldau (U1)
- Wien Floridsdorf (U6)
- Wien Handelskai (S45)

S21 (M):

Takt:

Die S-Bahn 43 soll im 60-Minuten-Takt zwischen 4 und 0 Uhr fahren.

Neue Route:

Die S-Bahn 43 soll von der Mistelbacher Strecke über den Stadlauer Ast bis zum Bahnhof Wien Hütteldorf verlängert werden.

Haltestellen:

Wien Hütteldorf - Wien Speising - Wien Matzleinsdorferplatz - Wien Hauptbahnhof - Wien Simmering - Wien Haidestraße - Wien Praterkai - Wien Stadlau - Wien Erzherzog-Karl-Straße - Wien Gewerbepark Stadlau - Gerasdorf - Kapellerfeld - Seyring - Obersdorf - Wolkersdorf - Ulrichskirchen - Schleimbach - Hautzendorf - Niederkreuzstetten - Neubau-Kreuzstetten - Ladendorf - Paasdorf - Mistelbach - Mistelbach Stadt - Siebenhirten NÖ - Hörsersdorf - Frättingsdorf - Enzersdorf bei Staatz - Staatz - Kottingneusiedl - Laa a. d. Thaya - Helvin - Hrusovany

Zusatz:

/

Wichtigste Umstiegsmöglichkeiten:

- Wien Stadlau (U2)
- Wien Praterkai (S45)
- Wien Simmering (U3)
- Wien Hauptbahnhof (U1)
- (Wien Hütteldorf (U4)

S45 (L):

Takt:

Die Linie S45 soll ihren aktuellen 10-Minuten-Takt beibehalten.

Neue Route:

Die S45 soll vom Handelskai über den Praterkai und Oberlaa nach Hütteldorf verlängert werden und somit eine Ringbahn für Wien schaffen.

Haltestellen:

Die Linie S45 soll demnach folgende Stationen anfahren:

Wien Hütteldorf - Wien Penzing - Breitensee - Wien Ottakring - Wien Hernals - Wien Gersthof - Wien Krottenbachstraße - Oberdöbling - Wien Heiligenstadt - Wien Handelskai - Wien Reichsbrücke - Wien Donaumarina - Wien Praterkai - Hafen Wien - Kaiserebersdorf - Oberlaa - Neulaa - Otto Probst Platz - Gutheil Schoder Gasse - Tscherttegasse - Schönbrunner Allee - Wien Speising - Unter St. Veit - Wien Hütteldorf

S80:

Takt:

Die Linie S80 soll ihren aktuellen 30-Minuten-Takt beibehalten.

Neue Route:

Die S-Bahn-Linie S80 soll nicht in Wien Aspern Nord enden, sondern bis zum Bratislava Hauptbahnhof (Bratislava Hlavna) verlängert werden und auf dem Weg in allen Stationen stehen bleiben. (K)

Die S-Bahn-Linie S80 soll nicht in Wien Hütteldorf enden, sondern über Neulengbach bis St. Pölten verlängert werden und auf dem Weg in allen Stationen stehen bleiben. (M)

Haltestellen:

Die Linie S80 soll demnach folgende Stationen anfahren:

Bratislava Hauptbahnhof - Bratislava Zelezna Studienka - Bratislava Lamac - Devinska N. Ves - Marchegg - Breitensee - Schönfeld-Lasseo - Untersiebenbrunn - Obersiebenbrunn/Leopoldsdorf - Glinzendorf - Raasdorf - Telefonweg - Wien Aspern Nord - Hirschstetten Bahnhaltestelle - Erzherzog Karl-Straße - Wien Stadlau - Praterkai - Wien Haidestraße - Wien Simmering - Wien Hauptbahnhof - Matzleinsdorfer Platz - Wien Meidling - Wien Speising - Wien Hütteldorf - Wien Hadersdorf - Wien Weidlingau - Purkersdorf bei Wien Sanatorium - Unterpurkersdorf - Purkersdorf bei Wien Zentrum - Untertullnerbach - Tullnerbach Pressbaum - Pressbaum - Dürriwien - Rekawinkel - Eichgraben/Altllengbach - Unteroberndorf - Maria Anzbach - Hofstatt/Anzbach - Neulengbach Stadt - Neulengbach - Ollersbach - Kirchstetten bei Neulengbach - Böheimkirchen - Pottenbrunn - St. Pölten

Zusatz:

Im Pendlerverkehr soll ein zusätzlicher Zug pro Stunde zwischen 5 und 8 Uhr zwischen Wien Hütteldorf und Marchegg fahren.

Wichtigste Umstiegsmöglichkeiten:

- Wien Stadlau (U2, REX1)
- Wien Simmering (U3)
- Wien Hauptbahnhof (U1)
- Wien Matzleinsdorfer Platz (U2)
- Wien Meidling (U6)
- Wien Hütteldorf (U4)

9. Regionalzüge:

REX1 (L):

Takt:

Der Regionalexpress 1 soll seinen 30-Minuten-Takt beibehalten.

Zusammen mit der S1 soll der REX1 einen 15-Minuten-Takt über die Stammstrecke ergeben und mit der S10 einen 10-Minuten-Takt Richtung Wien.

Neue Route:

Der Regionalexpress 1 soll über den Stadlauer-Ast umgeleitet werden, um die Stammstrecke zu entlasten und eine schnellere Verbindung zum Wiener Hauptbahnhof zu ermöglichen.

Der Regionalexpress 1 soll in zwei Routen fahren, um jeder Gemeinde eine Regionalexpressverbindung nach Wien zu ermöglichen.

Haltestellen:

Der Regionalexpress 1 soll demnach folgende Stationen anfahren:

Route 1:

Brünn Hauptbahnhof - Zabcice - Hustopece - Breclav - Hohenau an der March - Drösing - Dürnkrut - Angern an der March - Gänserndorf - Strasshof - Deutsch-Wagram - Wien Leopoldau - Wien Siemensstraße - Wien Floridsdorf - Wien Handelskai - Wien Traisengasse - Wien Praterstern - Wien Mitte Landstraße - Wien Rennweg - Wien Quartier Belvedere - Wien Hauptbahnhof - Wien Matzleinsdorfer Platz - Wien Meidling - Wien Liesing - Mödling - Baden - Bad Vöslau - Leobersdorf - Felixdorf - Wr. Neustadt

Route 2:

Brünn Hauptbahnhof - Zabcice - Hustopece - Breclav - Bernhardsthal - Rabensburg - Sierndorf - Jedenspeigen - Stillfried - Tallesbrunn - Weikendorf-Dörfles - Gänserndorf - Strasshof - Deutsch-Wagram - Wien Leopoldau - Wien Siemensstraße - Wien Floridsdorf - Wien Handelskai - Wien Traisengasse - Wien Praterstern - Wien Mitte Landstraße - Wien Rennweg - Wien Quartier Belvedere - Wien Hauptbahnhof - Wien Matzleinsdorfer Platz - Wien Meidling - Wien Liesing - Mödling - Baden - Bad Vöslau - Leobersdorf - Felixdorf - Wr. Neustadt

Zusatz:

Diese Routen sollen umgesetzt werden, sobald die Verlängerung der S1 umgesetzt wurde.

Der Regionalexpress 1 soll länger in Breclav stehen bleiben, um Verspätungen entgegenzuwirken. Dadurch soll die Verbindung für die nördlichsten Bahnhöfe gesichert werden.

Wichtigste Umstiegsmöglichkeiten:

Der Regionalexpress 1 soll die Linie S80 in entgegengesetzte Richtung fahrend in Wien Stadlau treffen und dort 2 Minuten zum Umsteigen halten.

- Wien Stadlau (U2)
- Wien Praterkai (S45)
- Wien Simmering (U3)
- Wien Hauptbahnhof (U1)

REX2 (L):

Takt:

Der Regionalexpress 2 soll seinen 30-Minuten-Takt beibehalten.

Neue Route:

Der Regionalexpress 2 soll in Zukunft nach Laa an der Thaya weiter über Hrusovany nach Brünn fahren.

Haltestellen:

Der Regionalexpress 2 soll demnach folgende Haltestellen anfahren:
(tschechische Stationen sind ein Vorschlag und sollen mit der tschechischen Seite abgeglichen werden)

Brünn - Zabcice - Hrusovany - Laa an der Thaya - Mistelbach - Wolkersdorf - Wien Leopoldau - Wien Siemensstraße - Wien Floridsdorf - Wien Handelskai - Wien Traisengasse - Wien Praterstern - Wien Mitte Landstraße - Wien Rennweg - Wien Quartier Belvedere - Wien Hauptbahnhof

Zusatz:

Dieser Fahrplan soll umgesetzt werden, sobald alle Forderungen zur S-Bahn auf der Laaer Ostbahn umgesetzt sind. Bis dahin soll der Regionalzug unverändert in seiner Route fahren.

Wichtigste Umstiegsmöglichkeiten:

Der Regionalexpress 2 soll den Regionalzug 81 in entgegengesetzte Richtung fahrend in Wien Stadlau treffen und 2 Minuten zum Umsteigen halten.

- Wien Stadlau (U2)
- Wien Praterkai (S45)
- Wien Simmering (U3)
- Wien Hauptbahnhof (U1)

REX8 (M):

Der REX8 soll zu einem überregionalen Regionalzug werden, der die gesamte Donauregion Österreichs von der slowakischen bis zur deutsch Grenze verbindet.

Takt:

Der Regionalexpress 8 soll seinen 30-Minuten-Takt beibehalten.

Route:

Der Regionalexpress 8 soll von Marchegg nach Bratislava Hauptbahnhof verlängert werden und auf seinem Weg nur noch in den größten Stationen stehen bleiben.

Der Regionalexpress 8 soll von Hütteldorf über Tullnerfeld und St. Pölten Hauptbahnhof nach Linz Hauptbahnhof und weiter zum Grenzbahnhof Passau verlängert werden, um den Railjet zu entlasten und eine regelmäßige Verbindung der meist bevölkerten Gebiete Österreichs und der Hauptstadt der Slowakei von der slowakischen bis zur deutsch Grenze zu schaffen.

Haltestellen:

Der Regionalexpress 3 soll demnach folgende Haltestellen anfahren:

Bratislava Hauptbahnhof - Marchegg - Obersiebenbrunn/Leopoldsdorf - Wien Stadlau - Wien Praterkai - Wien Simmering - Wien Hauptbahnhof - Wien Meidling - Wien Hütteldorf - Tullnerfeld - St. Pölten Hauptbahnhof - Melk - Ybbs an der Donau - Amstetten - Enns - Linz Hauptbahnhof - Wels - Passau

Zusatz:

?

Wichtigste Umstiegsmöglichkeiten:

- Wien Stadlau (U2)
- Wien Praterkai (S45)
- Wien Simmering (U3)
- Wien Hauptbahnhof (U1)
- Wien Meidling (U6)
- Wien Hütteldorf (U4)

R81 (M):

Aktuell fahren viele slowakische und tschechische EU-Bürgerinnen und EU-Bürger zu österreichischen Bahnhöfen, um mit dem Zug nach Wien fahren zu können. Das stellt eine große Belastung für viele Gemeinden dar. Da die Staaten der Europäischen Union immer weiter zusammenwachsen, muss in Zukunft verstärkt auf internationalen Bahnverkehr gesetzt werden, um Wege zu verkürzen und die Herausforderungen in den Gemeinden an der Grenze zu bewältigen. Der Regionalzug 81 soll daher umfunktioniert werden und eine direkte Verbindung zu den bisher nicht an Wien angebundenen Gemeinden in der Slowakei und in Tschechien schaffen.

Takt:

Der Regionalzug 81 soll im 60-Minuten-Takt fahren.

Route:

Der Regionalzug 81 soll von Brünn über Breclav die östliche Seite der March abfahren und über Marchegg nach Wien fahren und weiter über Tullnerfeld und St. Pölten nach Linz, um gemeinsam mit dem REX8 einen 15-Minuten-Takt im Pendlerverkehr zwischen Wien und St. Pölten zu schaffen.

Haltestellen:

Der Regionalexpress 81 soll demnach folgende Haltestellen anfahren:

Brünn Hauptbahnhof - Hustopece - Breclav - Kuty - Moravsky - Malacky - Marchegg - Schönfeld/Lasseo - Untersiebenbrunn - Siebenbrunn-Leopoldsdorf - Wien Stadlau - Wien Simmering - Wien Hauptbahnhof - Wien Meidling - Wien Hütteldorf - Tullnerfeld - St. Pölten Hauptbahnhof

Zusatz:

Der Regionalzug R81 soll im Pendlerverkehr zwischen 5 und 8 Uhr im 30-Minuten-Takt fahren.

Wichtigste Umstiegsmöglichkeiten:

- Wien Stadlau (U2)
- Wien Praterkai (S45)
- Wien Simmering (U3)
- Wien Hauptbahnhof (U1)
- Wien Meidling (U6)
- Wien Hütteldorf (U4)

10. Railjets und internationale Züge (L):

Wien - Prag - Berlin:

Takt:

Die Strecke Wien - Berlin ist die meistgeflogene Strecke Österreichs. Täglich reisen tausende Personen von Wien nach Berlin. Daher soll zukünftig eine regelmäßige Railjet-Verbindung über die Nordbahn nach Prag und Berlin angeboten werden.

Takt:

Der Railjet von Wien über Prag nach Berlin soll zwischen 4 und 16 Uhr (Abfahrend von Wien Hbf) im 30-Minuten-Takt fahren.

Neue Route:

Die Strecke Wien - Prag - Berlin soll über zwei Routen fahren.

Route 1:

Die erste Route soll eine Direktverbindung zwischen den Hauptstädten der Länder sein.

Route 2:

Diese zweite Route soll auf dem Weg alle wichtigsten Bahnhöfe anfahren.

Haltestellen:

Route 1:

Wien Hauptbahnhof - Prag Hauptbahnhof - Berlin Hauptbahnhof

Route 2:

Wien Hauptbahnhof - Gänserndorf - Breclav - Brünn - Pardubitz - Prag Hauptbahnhof - Usti nad Labem - Decin - Bad Schandau - Dresden Hauptbahnhof - Dresden Hauptstadt - Berlin Südkreuz - Berlin Hauptbahnhof

Zusatz:

Die Routen 1 und 2 sollen jeweils im 60-Minuten-Takt fahren und somit zusammen zwischen den Hauptstädten einen 30-Minuten-Takt ergeben.

11. Buslinien:

11.1 Anrufbusse:

In vielen kleineren Ortschaften sind nach dem Pendlerverkehr die Kapazitäten der großen Busse nicht mehr nötig. Viel eher werden kleine Kapazitäten in hoher Frequenz benötigt. Daher soll in solchen kleineren Ortschaften oder in Ortschaften fernab der Hauptverkehrsrouten nach dem Pendlerverkehr der Linienverkehr durch einen Anrufbus ergänzt werden.

Ein vollständiges Abschaffen der großen Linien ist aber nicht wünschenswert. Die Bürgerinnen und Bürger sollen eine Buslinie haben, die verlässlich und regelmäßig fährt und eine Alternative zum Auto auch an Wochenenden und in den Ferien anbietet.

Die Anrufbusse sollen Lücken schließen und nicht den Großteil des öffentlichen Verkehrs stemmen.

11.2 Schulbusse (K):

Der Schülerverkehr in vielen Ortschaften ist sehr gut genutzt und in manchen Fällen sogar überfüllt. In den folgend genannten Ortschaften sind zusätzliche Busse auf derselben Route von Nöten:

- Deutsch-Wagram
- Strasshof

11.2.3.: Die Gemeinde Gaweinstal, sowie all ihre Katastralgemeinden benötigt einen Schulbus zur HTL Zistersdorf, da diese Gemeinden nicht von der Linie 534 erfasst werden und die bisherige Busverbindung lückenhaft ist.

11.2.4.: Die Gemeinde Eckartsau, sowie alle ihre Katastralgemeinden benötigen einen Schülerbus zum BORG Deutsch-Wagram, sowie einen Pendlerbus zum Bahnhof Siebenbrunn/Leopoldsdorf. Dieser Schülerbus sollte zusätzlich am Bahnhof Siebenbrunn/Leopoldsdorf und bei der Sportmittelschule Leopoldsdorf halten und auf dem Weg mobilitätstechnisch benachteiligte kleinere Ortschaften anfahren, wie Haringsee und dessen Katastralgemeinden.

11.3 Linienbusse:

Buslinie 150 (M):

Bernhardsthal Bahnhof - Wien Floridsdorf Bahnhof

Takt:

Die Buslinie 150 soll zwischen 4 und 8 Uhr im 60-Minuten-Takt Richtung Wien fahren und zwischen 15 und 20 Uhr Richtung Bernhardsthal.

Neue Routen:

Die Buslinie 150 soll von Wien Floridsdorf direkt zum U-Bahnhof Kagran verlängert werden, um eine Verbindung zur U1 zu schaffen. (K)

Haltestellen:

Die Buslinie 150 soll demnach folgende Haltestellen anfahren:

Bernhardsthal Bahnhof - Bernhardsthal Bahngasse - Bernhardsthal Kirche - Bernhardsthal Hauptstraße - Bernhardsthal Rotkreuzgasse - Reintal Ackerberg - Reintal Meierhofgasse - Katzelsdorf im Weinviertel Ost - Katzelsdorf im Weinviertel Ortsmitte - Schrattenberg Kirchenplatz - Schrattenberg Friedhof - Herrnbauergarten Liechtensteinsdlg. - Herrnbauergarten Sportplatz - Herrnbauergarten Ortsmitte - Herrnbauergarten Hauptstraße 5a - Poysdorf Dreifaltigkeitsplatz - Poysdorf Wiener Straße - Wetzelsdorf Kaiserstraße - Erdberg bei Poysdorf Feuerwehr - Wilfersdorf bei M. Marktplatz - Hoberndorf Wiener Straße 14/17 - Kettlasbrunn Nord - Kettlasbrunn Ortsmitte - Schrick Hoberndorfer Straße - Schrick Ortsmitte - Schrick Josef-Weiland-Straße 81 - Gaweinstal Brünner Straße - Gaweinstal Hauptplatz - Gaweinstal Wiener Straße - Kollnbrunn Brünner Straße - Wien Stammersdorf - Wien Brünner Straße - Wien Floridsdorf - Kagran (U1)

Zustatz:

/

Wichtigste Umstiegsmöglichkeiten:

- Wien Floridsdorf (U6, Stammstrecke)
- Kagran (U1)

Buslinie 500 (M):

Mistelbach (Bhf) - Wien Floridsdorf (Bhf, U6)

Takt:

Die Buslinie 500 soll von Montag bis Samstag im 60-Minuten-Takt, zwischen 5 und 0 Uhr, fahren.

Neue Routen:

Die Buslinie 500 soll von Wien Floridsdorf direkt zum U-Bahnhof Kagran verlängert werden, um eine Verbindung zur U1 zu schaffen. (K)

Haltestellen:

Mistelbach Bahnhof - Mistelbach Oserstraße - Lanzendorf Zayabrücke - Lanzendorf Schrickstraße - Schrick Hoberdorfer Straße - Schrick Ortsmitte - Schrick Josef-Weiland-Straße 81 - Gaweinstal Brünner Straße - Gaweinstal Hauptplatz - Gaweinstal Wiener Straße - Kollnbrunn Brünner Straße - Wien Stammersdorf - Wien Brünner Straße - Wien Floridsdorf - Kagran (U1)

Zusatz:

Im Pendlerverkehr zwischen 4:30 und 6:30 (Referenzhaltestelle Bahnhof Bernhardsthal) soll ein zusätzlicher Bus pro Stunde fahren, sodass ein 30-Minuten-Takt entsteht.

Sonntags soll der Bus im 120-Minuten-Takt fahren.

Wichtige Umstiegsmöglichkeiten:

Die Buslinie 500 soll auf eine Umstiegsmöglichkeit in Wolkersdorf (S2) ausgelegt werden.

- Wolkersdorf (Laaer Ostbahn)
- Wien Floridsdorf (U6)
- Kagran (U1)

Buslinie 505 (M):

Wien Floridsdorf (Bhf, U6) - Zistersdorf

Takt:

Die Buslinie 505 soll im 60-Minuten-Takt zwischen 5 und 23 Uhr fahren.

Neue Routen:

Die Buslinie 505 soll von Wien Floridsdorf direkt zum U-Bahnhof Kagrau verlängert werden, um eine Verbindung zur U1 zu schaffen.

Haltestellen:

Zistersdorf Schlossplatz - Zistersdorf Hauptplatz - Zistersdorf Neustiftgasse - Großinzersdorf Ortsmitte - Loidesthal Lagerhausstraße - Niedersulz Loidesthalerstraße - Niedersulz Kirche Nord - Niedersulz Kirche West - Niedersulz Frauental - Obersulz Sulzbachsiedlung - Obersulz Unterort - Obersulz Ortsmitte - Obersulz Unterort - Obersulz Sulzbachsiedlung - Niedersulz Frauental - Niedersulz Kirche West - Hohenruppersdorf Marktplatz - Hohenruppersdorf Gemeindeamt - Hohenruppersdorf Untere Hauptstraße/Bahnstraße - Martinsdorf Winzerstraße - Martinsdorf Kirche - Klein Harras Hauptstraße - Kollnbrunn Brünner Straße - Wien Stammersdorf - Wien Brünner Straße - Wien Floridsdorf - Kagrau (U1)

Zusatz:

Von Montag bis Samstag soll zwischen 5 und 7 Uhr ein weiterer Bus pro Stunde fahren, sodass ein 30-Minuten-Takt entsteht.

Umsteigen:

Die Buslinie 500 soll als Anschlussmöglichkeit für die Linie 530 angegeben werden und bereitstehen, falls die Linie 530 den Zug in Wolkersdorf verpasst.

- Wien Floridsdorf (U6)
- Kagrau (U1)

Buslinie 520 (K):

Kollnbrunn - Wien Aderklaaer Straße (U1)

Takt:

Die Buslinie 520 soll zwischen 5 und 23 Uhr im 60-Minuten-Takt fahren.

Neue Routen:

Die Buslinie 520 soll nicht an der Haltestelle Kollnbrunn Brünner Straße enden, sondern bis zum Bahnhof Mistelbach verlängert werden. (M)

Haltestellen:

Die Buslinie 520 soll demnach folgende Haltestellen anfahren:

Wien Aderklaaer Straße - Wien Spitzweg - Wien Bettelheimstraße - Aderklaa Dorfanger - Deutsch-Wagram Gemeindeamt - Deutsch-Wagram Bahnhof - Deutsch-Wagram Eichengasse - Helmahof Stefan Fadinger Straße - Helmahof Albrecht Dürer Gasse - Helmahof Andreas Reischek-Gasse - Helmahof Gottlieb-Fichte-Gasse - Helmahof Eduard-Bauernfeld-Gasse - Bockfließ Wagramer Straße - Bockfließ Kirche - Bockfließ Hauptstraße 94/101 - Bockfließ Althofstraße - Bockfließ Ortseingang Spar (Neue Haltestelle) - Auersthal Kirchlissen - Auersthal Urbanusplatz - Auersthal Hauptstraße - Auersthal Raggendorfer Straße - Raggendorf Busbahnhof - Raggendorf Hauptstraße - Groß Schweinbarth Schloss - Groß Schweinbarth Gemeindeamt - Groß Schweinbarth Fürstengasse - Bad Pirawarth Untere Hauptstraße - Bad Pirawarth Kurzentrum (Bedarfhaltestelle) - Bad Pirawarth Hauptstraße - Bad Pirawarth Kirchensteig - Kollnbrunn Brünner Straße - Gaweinstal Wiener Straße - Gaweinstal Hauptplatz - Höbersbrunn Untere Landstraße - Höbersbrunn Obere Landstraße - Lanzendorf Schrickler Straße - Lanzendorf Zayabrücke - Mistelbach M-City - Mistelbach Landesklinikum - Mistelbach Hauptplatz - Mistelbach Bahnhof

Expressbus:

Wien Aderklaaer Straße - Aderklaa Dorfanger - Deutsch-Wagram Gemeindeamt - Deutsch-Wagram Bahnhof - Deutsch-Wagram Eichengasse - Helmahof Eduard-Bauernfeld-Gasse - Bockfließ Kirche - Auersthal Hauptstraße - Raggendorf Hauptstraße - Groß Schweinbarth Gemeindeamt - Bad Pirawarth Rathaus - Kollnbrunn Brünner Straße - Gaweinstal Hauptplatz - Höbersbrunn Obere Landstraße - Mistelbach Landesklinikum - Mistelbach Hauptplatz - Mistelbach Bahnhof

Zusatz:

Zwischen 5 und 7 Uhr soll ein weiterer Bus pro Stunde fahren, sodass ein 30-Minuten-Takt entsteht.

Zwischen 5 und 7 Uhr soll ein Expressbus fahren, der eine schnellere Verbindung schaffen soll, wodurch in den wichtigsten Haltestellen ein 20-Minuten-Takt entsteht.

Zwischen 2 und 3 Uhr morgens soll ein Nachtbus die Expressroute fahren.

Wichtigste Umstiegsmöglichkeiten:

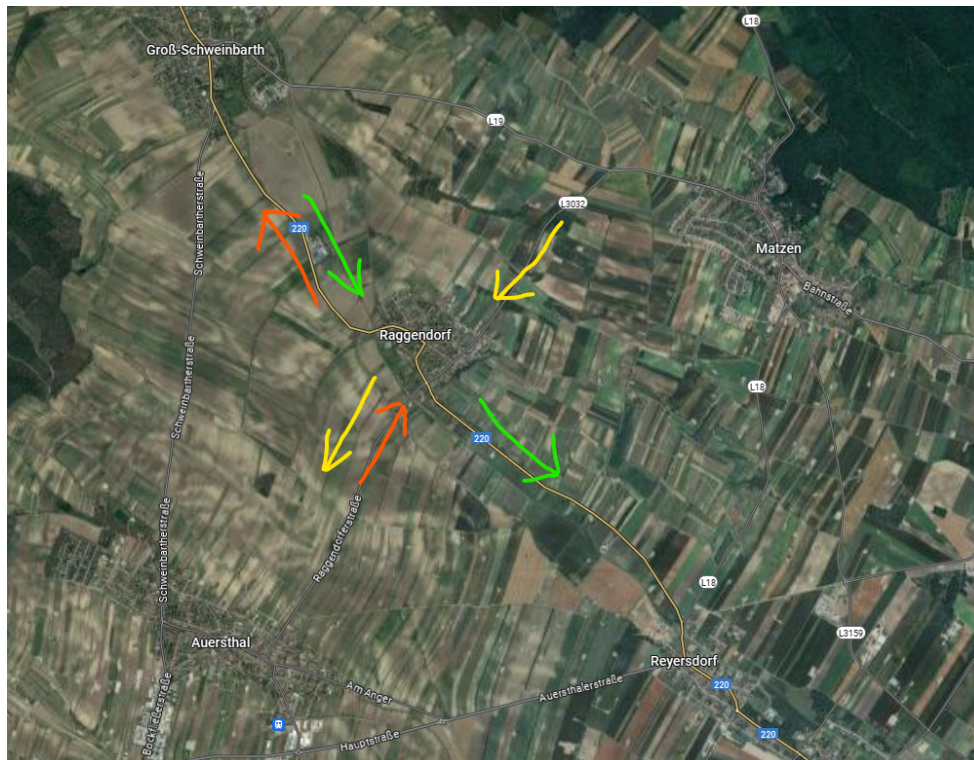
- Wien Aderklaaer Straße (U1)
- Deutsch-Wagram (S1, REX1)
- Raggendorf Busbahnhof (Schweinbarther Kreuz)

Die Buslinien 520, 535 und 530 sollen sich in entgegengesetzte Richtung fahrend (GF nach Wolkersdorf, Aderklaaer Straße nach Kollnbrunn, Mistelbach nach GF bzw. Wolkersdorf nach GF, Kollnbrunn nach Aderklaaer Straße, GF nach Mistelbach) bei der Station Raggendorf Busbahnhof treffen und dort 2 Minuten Zeit zum Umsteigen bieten.

Die Buslinie 520 muss die Linie 521 in entgegengesetzte Richtung fahrend am Bahnhof Deutsch-Wagram treffen und 6 Minuten gleichzeitig halten, um einen Umstieg zu ermöglichen.

Die Buslinie 520 muss 3 Minuten vor und 3 Minuten nach der Ankunft des Zuges an der Haltestelle Deutsch-Wagram Bahnhof stehen bleiben, um einen Umstieg in beide Richtungen zu ermöglichen.

Der Expressbus ist von diesen Umstiegsbedingungen ausgenommen und soll so schnell wie möglich weiterfahren.



Buslinie 521 (K):

Deutsch-Wagram - Gänserndorf (Bhf)

Die Buslinie 521 ist eine wichtige Route, um die Bürgerinnen und Bürger von den Bahnhöfen zu ihren Häusern zu bringen. Sie soll weder die schnellstmögliche Verbindung zwischen Deutsch-Wagram und Gänserndorf darstellen, noch zeittechnisch mit dem Auto konkurrieren. Viel wichtiger ist diese Linie als flächendeckender Zubringer für die Nordbahn. Zeitverluste auf der Strecke sollen in Kauf genommen werden, um eine bessere Abdeckung der Ortschaften zu gewährleisten.

Takt:

Die Buslinie 521 soll im 30-Minuten-Takt zwischen 5 und 21 Uhr fahren.

Neue Routen:

Die Buslinie 521 soll nicht am Stadtamt Deutsch-Wagram enden, sondern über die Hauptstraße zur neuen Haltestelle "Dammstraße" und über die Haltestellen am Hagerfeld verlängert werden und von dort aus direkt über die Hauptstraße die Linie zurückfahren.

Der Schulcampus Strasshof soll ganztägig angefahren werden. Darüber hinaus soll die Buslinie 521 nach dieser Haltestelle zu der neuen Haltestelle "Anton Fromm-Straße" verlängert werden.

Die Buslinie 521 soll, bevor sie die Kleistgasse Richtung Gänserndorf Süd abfährt, zum Bahnhof Silberwald verlängert werden und danach wieder zurück zur Kleistgasse fahren.

Haltestellen:

Die Buslinie 521 soll demnach folgende Haltestellen anfahren:

Gänserndorf Busbahnhof - Gänserndorf Bahnhof - Gänserndorf Siebenbrunner Straße - Gänserndorf Süd Waldheimstraße - Gänserndorf Süd Fuchswaldstr. - Gänserndorf Süd Föhrenweg - Gänserndorf Süd Silberwaldstraße - Gänserndorf Süd Volksschule - Gänserndorf Süd Hochwaldstraße - Gänserndorf Süd Äußere-Jochen-Str. - Gänserndorf Süd Blumengasse - Gänserndorf Süd Forstgasse - Strasshof Grenzstraße 3 - Strasshof Promenadestraße - Strasshof Kleistgasse - Strasshof Hauptstraße Silberwald - Silberwald Bahngasse - Strasshof Eisenbahnmuseum - Strasshof Kleistgasse - Strasshof Schulcampus - Strasshof Anton Fromm Straße - Strasshof Anzengrubergasse - Strasshof Petzoldgasse - Strasshof Billrothgasse - Strasshof Rote Burg - Strasshof Lehárgasse - Helmahof Bahnhof - Helmahof Ofnerstraße - Helmahof Quadenstraße - Helmahof Gottlieb-Fichte-Gasse - Helmahof Andreas-Reischek-Gasse - Helmahof Robert Blum Straße - Helmahof Albrecht-Dürer-Gasse - Helmahof Stefan-Fadinger-Straße - Deutsch-Wagram Eichengasse - Deutsch-Wagram Bahnhof - Deutsch-Wagram Wimpffengasse - Deutsch-Wagram Gemeindeamt - Deutsch-Wagram Marktplatz - Deutsch-Wagram Radetzkystraße - Deutsch-Wagram Franz-Schumeier-Straße - Deutsch-Wagram Dammstraße -

Deutsch-Wagram/Hagerfeld Karl-Wiesinger-Straße - Deutsch-Wagram/Hagerfeld
Doktor-Albert-Schweizer-Gasse

Zusatz:

Die Buslinie 521 soll in beide Richtungen fahrend zuerst die Haltestelle "Strasshof Schulcampus" anfahren und danach die Haltestelle "Strasshof Anton Fromm Straße". Zwischen 7 und 8 Uhr soll die Haltestelle "Strasshof Schulcampus" jedoch vor und nach dem Anfahren der Haltestelle "Strasshof Anton Fromm Straße" angefahren werden.

Wichtigste Umstiegsmöglichkeiten:

Die Buslinien 521 und 554 sollen sich in entgegengesetzte Richtung fahrend am Bahnhof Helmahof treffen und 2 Minuten vor, sowie 2 Minuten nach Ankunft des Zuges Zeit zum Umstieg bieten.

- Bahnhof Deutsch-Wagram (S1, REX1)
- Bahnhof Helmahof (S1)
- Bahnhof Strasshof (S1, REX1)
- Bahnhof Gänserndorf (S1, REX1)

Buslinie 526 (M):

Zur Buslinie 526 soll eine Erhebung gemacht werden, die herausfinden soll unter welchen baulichen Bedingungen, sowie unter welchem finanziellen Aufwand die Buslinie 526 regelmäßig und im 60-Minuten-Takt weiter nach Ebenthal fahren könnte.

Buslinie 528 (M):

Gänserndorf (Bhf) - Markthof

Takt:

Die Buslinie 528 soll im 60-Minuten-Takt zwischen 5 und 21 Uhr fahren.

Neue Routen:

Die Buslinie 528 soll nicht in Markthof enden, sondern über Engelhartstetten nach Bad Deutsch-Altenburg und Hainburg verlängert werden.

Die Linie 528 soll den Bahnhof Marchegg anfahren.

Haltestellen:

Die Buslinie 528 soll demnach folgende Haltestellen anfahren.

Gänserndorf Hans Kuldich Gasse - Gänserndorf Busbahnhof - Gänserndorf Bahnhof - Gänserndorf Schillergasse - Gänserndorf Grillparzergasse - Weikendorf Mühlgasse - Weikendorf Volksschule - Weikendorf Friedhof - Stripfing Ortsmitte - Zwerndorf Ortsmitte - Oberweiden Gemeindeamt - Baumgarten/March Ortsmitte - Marchegg Hauptplatz - Marchegg Hauptstraße - Marchegg Fünfhaus - Marchegg Bahnhof - Groißenbrunn Schlosshoferstraße - Schlosshof Prinz-Eugen-Straße - Markthof Kirche - Markthof Nr. 10 - Schloss Niederweiden (Bedarfshaltestelle) - Engelhartstetten Volksschule - Engelhartstetten Gemeindeamt - Bad Deutsch-Altenbrug Bahnhof - Hainburg an der Donau Pfaffenberg - Hainburg an der Donau Bahnstraße - Hainburg an der Donau Wienertor - Hainburg an der Donau Ungartor - Hainburg an der Donau Preßburg Reichsstraße - Hainburg Landesklinikum

Zusatz:

?

Wichtigste Umstiegsmöglichkeiten:

Die Linien 535 und 528 sollen sich am Bahnhof GF treffen und zeitgleich einige Minuten stehen bleiben, um einen Umstieg zu ermöglichen.

- Gänserndorf Bahnhof (S1, REX1)
- Bad Deutsch-Altenburg Bahnhof (S7)

Buslinie 530 (K):

Gänserndorf (Bhf) - Wolkersdorf (Bhf) über Matzen

Takt:

Die Buslinie 530 soll im 30-Minuten-Takt zwischen 4 und 23 Uhr fahren.

Neue Route:

/

Haltestellen:

- Neue Haltestelle Auersthal Bahnhofstraße Ecke Bahnallee
- Neue Haltestelle Bockfließ Ortseingang Spar
- Neue Haltestelle Pillichsdorf Froschau Arztordination

Zusatz:

Zwischen 2 und 3 Uhr soll auf der Linie 530 ein Nachtbus fahren.

Wichtigste Umstiegsmöglichkeiten:

Die Buslinien 520, 535 und 530 sollen sich in entgegengesetzte Richtung fahrend (GF nach Wolkersdorf, Aderklaaer Straße nach Kollnbrunn, Mistelbach nach GF bzw. Wolkersdorf nach GF, Kollnbrunn nach Aderklaaer Straße, GF nach Mistelbach) bei der Station Raggendorf Busbahnhof treffen und dort Zeit zum Umsteigen bieten.

Die Linie 500 nach Floridsdorf und weiter nach Kagran soll bereitstehen, falls der Bus den Zug in Wolkersdorf verpasst oder es zu Zugausfällen kommt.

Die Buslinie 500 soll als Anschlussmöglichkeit in der Buslinie 530 angegeben werden.

- Wolkersdorf Bahnhof (S2, S7, REX2)
- Gänserndorf (S1, REX1)

Buslinie 531 (M):

Gänserndorf (Bhf) - Wolkersdorf (Bhf) über Schönkirchen

Takt:

Die Buslinie 531 soll im 60-Minuten-Takt zwischen 5 und 21 Uhr fahren.

Neue Routen:

Die Buslinie 531 soll vor Auersthal umgeleitet werden und über die Bahnstraße in den Ort hineinfahren.

Die Buslinie 531 soll den Bahnhof Obersdorf anfahren. Dadurch soll die Gefahr von Verspätungen des Busses im Stau zwischen Wolkersdorf und Großengersdorf verringert werden, wodurch oftmals der Anschlusszug in Wolkersdorf verpasst wird.

Haltestellen:

Wolkersdorf Bahnhof - Wolkersdorf Mittelschule - Wolkersdorf Gymnasium - Wolkersdorf Volksschule - Obersdorf Antoniusgasse - Obersdorf Kirche - Pillichsdorf Wolkersdorfer Straße - Pillichsdorf Am Damm - Pillichsdorf Kirchengasse - Pillichsdorf Hauptstraße - Großengersdorf Weißes Kreuz - Großengersdorf Bahngasse - Großengersdorf - Gemeindeamt - Großengersdorf Rochusgasse - Großengersdorf Bockfließer Straße - Bockfließ Engersdorfer Straße - Bockfließ Wagramer Straße - Bockfließ Kirche - Bockfließ Hauptstraße 94/101 - Bockfließ Althofstraße - Auersthal Kirchlissen - Auersthal Urbanusplatz - Auersthal Europa-Siedlung - Auersthal Hauptstraße - Auersthal Schulen - Auersthal Raggendorfer Straße - Auersthal Bahnallee - Reyersdorf Kirche - Reyersdorf Hauptstraße - Schönkirchen Volksschule - Schönkirchen Schloss - Schönkirchen Berggasse - Gänserndorf Schönkirchner Straße - Gänserndorf Hans-Kudlich-Gasse - Gänserndorf Bahnhof

Zusatz:

/

Wichtigste Umstiegspunkte:

- Wolkersdorf (S2, S7)
- Gänserndorf (S1, REX1)

Buslinie 534 (M):

Gänserndorf (Bhf) - Zistersdorf

Takt:

Die Buslinie 534 soll im 60-Minuten-Takt zwischen 5 und 21 Uhr fahren.

Neue Route:

?

Haltestellen:

Gänserndorf Bahnhof - Gänserndorf Hans-Kudlich-Gasse - Gänserndorf Busbahnhof -
Prottes Friedensgasse - Prottes Volksschule - Prottes Lerchengasse - Matzen Schule -
Matzen Hauptplatz - Raggendorf Hauptstraße - Groß-Schweinbarth Schloss -
Groß-Schweinbarth Gemeindeamt - Groß-Schweinbarth Fürstengarten - Matzen Schule -
Bad Pirawarth - Untere Hauptstraße - Bad Pirawarth Rathaus (Obere Hptstr.) - Bad
Pirawarth Kirchensteig - Klein-Harras Hauptstraße - Martinsdorf Kirche (Winzerstraße) -
Martinsdorf Winzerstraße - Hohenruppersdorf Unt. Hauptstr./Bahnstr. - Hohenruppersdorf
Gemeindeamt - Hohenruppersdorf Marktplatz - Niedersulz Kirche (West) - Niedersulz
Frauental - Obersulz Sulzbachsiedlung - Obersulz Unterort - Obersulz Ortsmitte - Obersulz
Unterort - Obersulz Sulzbachsiedlung - Niedersulz Frauental - Niedersulz Kirche (West) -
Niedersulz Loidesthaler Straße - Blumenthal Kirche - Loidesthal Sommerseite 1 - Loidesthal
Hauptstraße - Loidesthal Lagerhausstraße - Großinzersdorf Ortsmitte - Zistersdorf
Neustiftgasse - Zistersdorf Hauptstraße - Zistersdorf Schlossplatz

Zusatz:

Die Buslinie 534 kam bisher für Schüler zu früh in Gänserndorf an. Dieses Problem soll
gelöst werden.

Wichtigste Umstiegspunkte:

- Gänserndorf Bahnhof (S1, REX1)

Buslinie 535 (K):

Gänserndorf (Bhf) - Mistelbach (Bhf)

Takt:

Die Buslinie 535 soll im 60-Minuten-Takt zwischen 5 und 0 Uhr fahren. An Sonntagen und Feiertagen soll die Buslinie 535 im 60-Minuten-Takt zwischen 7 und 23 Uhr fahren.

Neue Routen:

Keine Änderungen

Haltestellen:

Gänserndorf Bahnhof - Gänserndorf Hans-Kudlich-Gasse - Gänserndorf Busbahnhof - Gänserndorf Schönkirchner Straße - Schönkirchen Berggasse - Schönkirchen Schloss - Reyersdorf Hauptstraße - Reyersdorf Kirche - Raggendorf Busbahnhof - Raggendorf Hauptstraße - Groß-Schweinbarth Schloss - Groß-Schweinbarth Gemeindeamt - Groß-Schweinbarth Fürstengarten - Bad Pirawarth Untere Hauptstraße - Bad Pirawarth Rathaus (Obere Hptstr.) - Bad Pirawarth Kirchensteig - Kollnbrunn Brünner Straße - Gaweinstal Wiener Straße - Gaweinstal Hauptplatz - Gaweinstal Brünner Straße - Schrick Josef-Weiland-Str. 81 - Schrick Ortsmitte - Schrick Hoberdorfer Straße - Lanzendorf b. Mistelbach Schrick Str. - Lanzendorf b. Mistelbach Zayabrücke - Mistelbach Südtiroler Platz - Mistelbach Landeskrankenhaus - Mistelbach Bahnhof

Zusatz:

An Sonntagen und Feiertagen soll um 5 Uhr ein Bus fahren, bevor um 7 Uhr der 60-Minuten-Takt einsetzt.

Umsteigen:

Die Buslinien 520, 535 und 530 sollen sich in entgegengesetzte Richtung fahrend (GF nach Wolkersdorf, Aderklaaer Straße nach Kollnbrunn, Mistelbach nach GF bzw. Wolkersdorf nach GF, Kollnbrunn nach Aderklaaer Straße, GF nach Mistelbach) bei der Station Raggendorf Busbahnhof treffen und dort Zeit zum Umsteigen bieten.

Die Linien 535 und 528 sollen sich am Bahnhof GF treffen und zeitgleich einige Minuten stehen bleiben, um einen Umstieg zu ermöglichen.

Buslinie 536 (M):

Gänserndorf (Bhf) - Dürnkrot (Bhf)

Takt:

Die Buslinie 536 soll im 60-Minuten-Takt zwischen 5 und 21 Uhr fahren.

Neue Routen:

Keine Änderungen

Haltestellen:

Die Buslinie 536 soll demnach in folgenden Haltestellen halten:

Dürnkrot Bahnhof - Dürnkrot Schulen - Dürnkrot Badsiedlung - Waidendorf Am Alten Friedhof - Velm-Götzendorf Vorstadt - Velm-Götzendorf Feldstraße - Velm-Götzendorf Ortsmitte - Velm-Götzendorf Hauptstraße 66/73 - Velm-Götzendorf Hauptstraße 18/23 - Spannberg Neugasse - Spannberg Hauptplatz - Spannberg Matzner Straße - Spannberg Sportplatz - Matzen Spannberger Straße - Matzen Hauptplatz - Matzen Schule - Reyersdorf Kirche - Reyersdorf Hauptstraße - Schönkirchen Schloss - Schönkirchen Berggasse - Gänserndorf Schönkirchner Straße - Gänserndorf Hans-Kudlich-Gasse - Gänserndorf Busbahnhof - Gänserndorf Rathausplatz - Gänserndorf Bahnhof

Zusatz:

Die Buslinie 536 soll zwischen 7 und 8 Uhr im 30-Minuten-Takt fahren, um zusätzliche Kapazitäten für den Schülerverkehr bereitzustellen.

Wichtigste Umstiegsmöglichkeiten:

- Dürnkrot (S1, REX1)
- Gänserndorf (S1, REX1)

Buslinie 540 (K):

Kagran (U1) - Markthof

Takt:

Die Buslinie 540 soll im 60-Minuten-Takt zwischen 5 und 21 Uhr fahren.

Neue Routen:

Die Buslinie 540 soll nicht an der Haltestelle "Wien Hausfeldstraße (U2)" enden, sondern bis zur Haltestelle "Kagran (U1)" verlängert werden.

Die Buslinie 540 soll nicht in Schloßhof enden, sondern bis Markthof verlängert werden.

Haltestellen:

Die Buslinie 540 soll demnach in folgenden Haltestellen halten:

Markthof - Schloßhof Prinz Eugen-Straße - Groißenbrunn Schloßhofer Straße - Lasse
Erholungszentrum - Lasse Hagelweg - Lasse Kirche - Lasse Pointengasse - Lasse
Mittelschule - Schönfeld-Lasse Bahnhof - Schönfeld im Marchfeld Hauptstraße -
Untersiebenbrunn Kellergasse - Untersiebenbrunn Kirchengasse - Untersiebenbrunn
Freundschaftsgasse - Obersiebenbrunn Graf-Kollonitsch-Straße - Obersiebenbrunn
Marktplatz - Obersiebenbrunn Prinz-Eugen-Straße - Markgrafneusiedl Altes Dorf 29/68 -
Markgrafneusiedl Gemeindeamt - Großhofen Landesstraße - Bahnhof Pysdorf - Raasdorf
Kirche - Wien Hausfeldstraße - Breitenleer Straße/Arnikaweg - Gewerbepark Kagran -
Kagran

Zusatz:

Zwischen 5 und 7 Uhr soll die Buslinie 540 im 30-Minuten-Takt fahren.

Wichtigste Umstiegsmöglichkeiten:

Die Linie 540 und 545 sollen sich in entgegengesetzte Richtung fahrend in Obersiebenbrunn treffen und eine Minute Zeit zum Umsteigen bieten.

- Obersiebenbrunn Marktplatz (Buslinie 545)
- Schönfeld-Lasse Bahnhof (S80)
- Wien Hausfeldstraße (U2)
- Breitenleer Straße Arnikaweg (Buslinie 86A nach Wien Stadlau)
- Kagran (U1)

Buslinie 541 (M):

Lassee-Schönfeld (Bhf) - Siebenbrunn-Leopoldsdorf (Bhf)

Takt:

Die Buslinie 541 soll im 60-Minuten-Takt zwischen 5 und 21 Uhr fahren.

Neue Routen:

Die Buslinie 541 soll zur Bushaltestelle "Obersiebenbrunn Marktplatz verlängert werden, sodass gemeinsam mit der Buslinie 545 ein 30-Minuten-Takt zwischen dem Bahnhof Siebenbrunn-Leopoldsdorf und dem Ortskern Obersiebenbrunn entsteht.

Haltestellen:

Die Buslinie 541 soll demnach in folgenden Haltestellen halten:

Schönfeld-Lassee Bahnhof - Lassee Wagramstraße - Lassee Mittelschule - Lassee Kirche - Lassee Pointengasse - Lassee Haringseer Straße - Haringsee Pframastraße - Haringsee Volksschule - Haringsee Hauptstraße/Steingasse - Haringsee Friedhofweg - Fuchsenbigl Kapelle - Straudorf Kirche - Breitstetten Am Anger - Breitstetten Leopoldsdorfer Straße - Leopoldsdorf/Marchfeld Breitstetter Str. - Leopoldsdorf/Marchfeld Rathausplatz - Leopoldsdorf/Marchfeld Getreidegasse - Leopoldsdorf/Marchfeld Zuckerfabrik - Siebenbrunn-Leopoldsdorf Bahnhof - Obersiebenbrunn Marktplatz

Zusatz:

Zwischen 6 und 8 Uhr soll die Buslinie 541 im 30-Minuten-Takt fahren.

Wichtigste Umstiegspunkte:

- Siebenbrunn-Leopoldsdorf (S80, REX8)
- Schönfeld-Lassee (S80, R81)

Buslinie 542 (K):

Marchegg Stadtbuss

Takt:

Die Buslinie 542 soll mit den aktuellen Fahrzeiten fahren, allerdings länger bis 21 Uhr in Betrieb bleiben.

Neue Routen:

Keine Änderungen

Haltestellen:

Keine Änderungen

Zusatz:

Keine Änderungen

Wichtigste Umstiegspunkte:

- Marchegg Bahnhof (S80, REX8, R81)

Buslinie 543 (K):

Bad Deutsch-Altenburg - Marchegg

Takt:

Die Buslinie 543 soll ihren aktuellen Takt beibehalten.

Neue Routen:

Die Buslinie 543 soll vor der Haltestelle Schlosshof Groißenbrunn anfahren und danach zur Endestation Marchegg Bahnhof fahren.

Haltestellen:

Bad Deutsch-Altenburg Bahnhof - Schloss Niederweiden - Groißenbrunn - Schlosshof -
Marchegg Bahnhof

Zusatz:

Keine Änderungen

Wichtigste Umstiegspunkte:

- Marchegg Bahnhof (S80, REX8, R81)

Buslinie 545 (K):

Gänserndorf (Bhf) - Haringsee über Orth an der Donau

Takt:

Die Buslinie 545 soll im 60-Minuten-Takt zwischen 5 und 21 Uhr fahren.

Neue Routen:

Die Buslinie 545 soll von Haringsee zur Haltestelle "Schönfeld-Lassesee Bahnhof" verlängert werden.

Haltestellen:

Die Buslinie 545 soll demnach in folgenden Haltestellen halten:

Schönfeld/Lassesee Bahnhof - Lassesee Mittelschule - - Lassesee Pointengasse - Lassesee Kirche -
Haringsee Pframastraße - Haringsee Volksschule - Haringsee Hauptstraße/Steingasse -
Haringsee Friedhofweg - Fuchsenbigl Kapelle - Straudorf Kirche - Wagram/Donau Ortsmitte
- Orth/Donau Hauptstraße 45 - Orth/Donau Gemeindeamt - Orth/Donau Gemeindeamt -
Orth/Donau Schlossplatz - Orth/Donau Wiener Straße 16/29 - Breitstetten Am Anger -
Breitstetten Leopoldsdorfer Straße - Leopoldsdorf/Marchfeld Breitstetter Str. -
Leopoldsdorf/Marchfeld Rathausplatz - Leopoldsdorf/Marchfeld Getreidegasse -
Leopoldsdorf/Marchfeld Zuckerfabrik - Siebenbrunn-Leopoldsdorf Bahnhof -
Obersiebenbrunn Prinz-Eugen-Straße - Obersiebenbrunn Marktplatz - Obersiebenbrunn
Graf-Kollonitsch-Straße - Untersiebenbrunn Kirchengasse - Untersiebenbrunn Kellergasse -
Gänserndorf Siebenbrunner Straße - Gänserndorf Bahnhof - Gänserndorf
Hans-Kudlich-Gasse - Gänserndorf Busbahnhof

Zusatz:

Zwischen 5 und 7 Uhr soll die Linie 545 im 30-Minuten-Takt fahren.

Wichtigste Umstiegspunkte:

- Gänserndorf Bahnhof (S1, REX1)
- Siebenbrunn-Leopoldsdorf Bahnhof (S80, REX8)
- Schönfeld-Lassesee Bahnhof (S80, R81)

Buslinie 550 (K):

Wien Stadlau - Hainburg

Takt:

Die Buslinie 550 soll im 60-Minuten-Takt zwischen 5 und 23 Uhr fahren. In Stunden, in denen bereits mehr als ein 60-Minuten-Takt vorhanden ist, soll dieser beibehalten werden.

Neue Routen:

Die Buslinie 550 soll nicht am U-Bahnhof Aspernstraße enden, sondern zum Bahnhof Wien Stadlau verlängert werden.

Haltestellen:

Die Buslinie 550 soll demnach in folgenden Haltestellen halten:

Wien Stadlau - Wien Aspernstraße - Wien Siegesplatz - Wien Flugfeldstraße - Wien Eßling Schule - Groß-Enzersdorf Stadtmauer - Großenzersdorf Busbahnhof - Groß-Enzersdorf Abzw. Mühlleiten - Neu-Oberhausen Bundesstraße - Oberhausen Volksschule - Oberhausen Wittauer Straße - Wittau Kirche - Wittau Am Kirchenfeld - Probstdorf Lehenweg - Probstdorf Kirche - Probstdorf Jubiläumsstraße - Mannsdorf/Donau Schönauer Straße - Mannsdorf/Donau Ost - Orth/Donau Kapellenweg - Orth/Donau Wiener Straße 16/29 - Orth/Donau Schlossplatz - Orth/Donau Gemeindeamt - Orth/Donau Hauptstraße 75 - Wagram/Donau Ortsmitte - Pframa Ortsmitte - Kopfstetten Feuerwehr - Eckartsau Marktplatz - Eckartsau Kornfeldweg - Witzelsdorf Ortsmitte - Loimersdorf Kirche - Loimersdorf Lasseer Straße - Engelhartstetten Gemeindeamt - Engelhartstetten Volksschule - Bad Deutsch-Altenburg Bahnhof - Hainburg/Donau Pfaffenbergweg - Hainburg/Donau Bahnstraße - Hainburg/Donau Wiener Tor - Hainburg/Donau Ungartor/B9 - Hainburg/Donau Preßburger Reichsstr. - Hainburg/Donau Landeskrankenhaus

Zusatz:

Zwischen 5 und 8 Uhr soll die Buslinie 550 im 30-Minuten-Takt fahren.

Zwischen 5 und 7 Uhr soll ein Expressbus die Buslinie 550 fahren und somit einen 20-Minuten-Takt in den wichtigsten Haltestellen schaffen.

Wichtigste Umstiegspunkte:

- Groß Enzersdorf (Straßenbahn 26)
- Wien Aspernstraße (U2)
- Wien Stadlau (S80, REX1, REX8, R81)

Buslinie 551 (M):

Groß Enzersdorf Auvorstadt - Gänserndorf Bahnhof

Die Buslinie 551 fährt auf einer wichtigen Route für das Marchfeld. Sie verbindet die beiden wichtigen Schulstädte Gänserndorf und Groß Enzersdorf und erschließt auf ihrem Weg mehrere Ortschaften und Siedlungsgebiete, die auf diese Verbindung angewiesen sind. Ob es um die Verbindung von Raasdorf zum Bahnhof Pysdorf geht, Gänserndorf Süd, die eine gute Verbindung nach Gänserndorf brauchen oder Glinzendorf, Großhofen und Markgrafneusiedl, deren Bewohner auf Verbindungen in größere Ortschaften angewiesen sind. Die Linie 551 soll in Zukunft eine größere Rolle spielen. Daher ergeben sich folgende Forderungen:

Takt:

Die Buslinie 551 soll im 60-Minuten-Takt zwischen 5 und 21 Uhr fahren.

Route:

Die Buslinie 551 soll nicht am Busbahnhof Gänserndorf enden, sondern an der Bushaltestelle Bahnhof Gänserndorf, um eine direkte Verbindung zur Nordbahn zu schaffen.

Haltestellen:

Die Buslinie 551 soll demnach in folgenden Haltestellen halten:

Groß-Enzersdorf Auvorstadt - Groß-Enzersdorf Napoleongasse - Groß-Enzersdorf Fliedergasse - Groß-Enzersdorf Volksschule - Groß-Enzersdorf Busbahnhof - Groß-Enzersdorf Stadtmauer - Raasdorf Bahnhof - Raasdorf Kirche - Großhofen Landesstraße - Markgrafneusiedl Gemeindeamt - Markgrafneusiedl Altes Dorf 29/68 - Glinzendorf Kirche - Markgrafneusiedl Feuerwehr - Gänserndorf Süd Volksschule - Gänserndorf Süd Silberwaldstraße - Gänserndorf Busbahnhof - Gänserndorf Bahnhof

Zusatz:

Die Linie 551 soll von einem Schulbus zu einem regelmäßig fahrenden Linienbus werden.

Der Bedarf des ortsinternen Schülerverkehrs von Groß Enzersdorf soll durch einen von Bund und Land finanzierten ortsinternen Schulbus gedeckt werden.

Umsteigen:

- Pysdorf (S80)
- Bahnhof Gänserndorf (S1, REX1)

Buslinie 552 (K):

Wien Stadlau - Hainburg/Donau

Takt:

Die Buslinie 552 soll im 60-Minuten-Takt zwischen 5 und 21 Uhr fahren.

Neue Routen:

Die Buslinie 552 soll nicht in Stopfenreuth enden, sondern über Bad Deutsch-Altenburg nach Hainburg verlängert werden.

Die Buslinie 552 soll nicht in Groß Enzersdorf enden, sondern bis zum Bahnhof Wien Stadlau verlängert werden.

Haltestellen:

Die Buslinie 552 soll demnach in folgenden Haltestellen halten:

Wien Stadlau - Wien Aspernstraße - Groß-Enzersdorf Stadtmauer - Groß-Enzersdorf Busbahnhof - Groß-Enzersdorf Abzw. Mühlleiten - Oberhausen Volksschule - Neu-Oberhausen Zellergasse - Neu-Oberhausen Mozartgasse - Neu-Oberhausen Schrammelgasse - Rutzendorf Ort - Franzensdorf Ortsmitte - Andlersdorf Kirche - Andlersdorf Ortsmitte - Orth/Donau Wiener Straße 16/29 - Orth/Donau Schlossplatz - Orth/Donau Gemeindeamt - Orth/Donau Hauptstraße 75 - Wagram/Donau Ortsmitte - Pframa Ortsmitte - Eckartsau Marktplatz - Eckartsau Kornfeldweg - Witzelsdorf Ortsmitte - Stopfenreuth Uferstraße - Bad Deutsch-Altenburg Bahnhof - Hainburg/Donau Pfaffenbergweg - Hainburg/Donau Bahnstraße - Hainburg/Donau Wiener Tor - Hainburg/Donau Ungartor/B9 - Hainburg/Donau Preßburger Reichsstr. - Hainburg/Donau Landeskrankenhaus

Zusatz:

Die Buslinie 552 und die Buslinie A sollen aufeinander abgestimmt gleichzeitig am Busbahnhof Groß Enzersdorf eintreffen und dort Zeit zum Umstieg bieten.

Wichtigste Umstiegsmöglichkeiten:

- Orth an der Donau (Buslinie 545)
- Groß Enzersdorf (Straßenbahn 26)
- Wien Stadlau (U2, S80, REX1, REX8, R81)

Buslinie 553 (M):

Groß Enzersdorf - Orth an der Donau

Takt:

Die Buslinie 553 soll im 60-Minuten-Takt zwischen 5 und 21 Uhr fahren.

Neue Routen:

Die Buslinie 553 soll nach Orth an der Donau über Eckartsau und Bad Deutsch-Altenburg nach Hainburg verlängert werden.

Die Buslinie 553 soll von Groß Enzersdorf zum Bahnhof Wien Stadlau verlängert werden.

Haltestellen:

Die Buslinie 553 soll demnach in folgenden Haltestellen halten:

Wien Stadlau - Wien Aspernstraße - Groß-Enzersdorf Stadtmauer - Groß-Enzersdorf Busbahnhof - Groß-Enzersdorf Abzw. Mühlleiten - Neu-Oberhausen Bundesstraße - Oberhausen Volksschule - Oberhausen Dorfstraße 86 - Mühlleiten Hubertusstraße - Oberhausen Wittauer Straße - Wittau Kirche - Wittau Am Kirchenfeld - Probstdorf Lehenweg - Probstdorf Kirche - Probstdorf Fadenweg - Schönau an der Donau Friedhof - Schönau an der Donau Ortsmitte - Mannsdorf/Donau - Schönauer Straße - Mannsdorf/Donau Ost - Orth/Donau Kapellenweg - Orth/Donau Wiener Straße 16/29 - Orth/Donau Schlossplatz - Orth/Donau Gemeindeamt - Orth/Donau Hauptstraße 75 - Wagram/Donau Ortsmitte - Pframa Ortsmitte - Eckartsau Marktplatz - Eckartsau Kornfeldweg - Witzelsdorf Ortsmitte - Stopfenreuth Uferstraße - Loimersdorf Kirche - Loimersdorf Lasseer Straße - Engelhartstetten Gemeindeamt - Engelhartstetten Volksschule - Bad Deutsch-Altenburg Bahnhof - Hainburg/Donau Pfaffenbergweg - Hainburg/Donau Bahnstraße - Hainburg/Donau Wiener Tor - Hainburg/Donau Ungartor/B9 - Hainburg/Donau Preßburger Reichsstr. - Hainburg/Donau Landeskrankenhaus

Zusatz:

Zwischen 6 und 8 Uhr soll die Linie 553 im 30-Minuten-Takt fahren.

Wichtigste Umstiegspunkte:

- Bad Deutsch-Altenburg (S7)
- Orth an der Donau (Buslinie 545)
- Groß Enzersdorf (Straßenbahnlinie 26)
- Wien Stadlau (U2, S80, REX1, REX8, R81)

Buslinie 554 (M):

Helmahof Busbahnhof - Orth an der Donau Uferstraße (Fähre)

Die Buslinie 554 fährt auf einer wichtigen Route für das Marchfeld. Sie verbindet viele kleinere Ortschaften mit den Schulen in Deutsch-Wagram und Orth an der Donau. Viele Bürgerinnen und Bürger sind auf diese Linie angewiesen, um ärztliche Versorgung, eine Bankfiliale und viele weitere Angebote zu erreichen. Die Linie 554 ist außerdem eine der wenigen Nord-Süd-Verbindungen im Marchfeld. Die Linie 554 soll in Zukunft eine größere Rolle spielen. Daher ergeben sich folgende Forderungen:

Takt:

Die Buslinie 554 soll im 60-Minuten-Takt zwischen 6 und 21 Uhr fahren.

Neue Routen:

Die Buslinie 554 soll nicht in der Haltestelle "Orth an der Donau Schlossplatz" enden, sondern über die neue Haltestelle "Orth an der Donau Uferstraße" zur neuen Endstation "Orth an der Donau Uferhaus (Fähre)" verlängert werden.

Die Buslinie 554 soll nicht an der Haltestelle "Deutsch-Wagram Bahnhof" enden, sondern über die Haltestellen "Deutsch-Wagram Dammstraße" und "Helmahof Bahnhof" bis zum neuen Busbahnhof Helmahof verlängert werden.

Haltestellen:

Die Buslinie 554 soll demnach in folgenden Haltestellen halten:

Helmahof Busbahnhof - Helmahof Hausfeldstraße - Helmahof Kleistgasse - Helmahof Quadenstraße - Helmahof Ofnerstraße - Helmahof Bahnhof - Deutsch-Wagram Dammstraße - Deutsch-Wagram Bahnhof - Deutsch-Wagram Gemeindeamt - Parbasdorf Ortsmitte - Großhofen Landesstraße - Markgrafneusiedl Gemeindeamt - Markgrafneusiedl Feuerwehr - Glinzendorf Kirche - Leopoldsdorf Rathaus - Leopoldsdorf Breitstetter Straße - Breitstetten Leopoldsdorfer Straße - Breitstetten Am Anger - Orth an der Donau Gemeindeamt - Orth an der Donau Schlossplatz - Orth an der Donau Uferstraße - Orth an der Donau Uferhaus (Fähre)

Zusatz:

?

Umsteigen:

Die Buslinien 520 und 554 sollen sich am Busbahnhof Helmahof treffen und eine Minute Zeit zum Umsteigen bieten.

Buslinie 560: (M)

Bernhardsthal (Bhf) - Mistelbach (Bhf) über Poysdorf

Takt:

Die Buslinie 560 soll im 60-Minuten-Takt zwischen 4 und 22 Uhr fahren.

Neue Routen:

Keine Änderungen

Haltestellen:

Die Buslinie 560 soll demnach in folgenden Haltestellen halten:

Mistelbach Bahnhof - Mistelbach Landeskrankenhaus - Mistelbach Südtiroler Platz - Wilfersdorf
b. M. Mistelbacher Str. 43/62 - Wilfersdorf b. M. Marktplatz - Erdberg bei Poysdorf
Feuerwehr - Wetzelsdorf Feuerwehr - Wetzelsdorf Kaiserstraße - Poysdorf Volksschule -
Poysdorf Mittelschule - Poysdorf Wiener Straße - Poysdorf Dreifaltigkeitsplatz -
Herrnbaumgarten Hauptstraße 5a - Herrnbaumgarten Ortsmitte - Herrnbaumgarten
Volksschule - Herrnbaumgarten Sportplatz - Herrnbaumgarten Liechtensteinsdgl. -
Schrattenberg Friedhof - Schrattenberg Kirchenplatz - Schrattenberg Gemeindeamt -
Schrattenberg Volksschule - Katzelsdorf im Weinviertel Ortsmitte - Katzelsdorf im Weinviertel
Ost - Reintal Meierhofgasse - Reintal Ackerberg - Bernhardsthal Rotkreuzgasse -
Bernhardsthal Hauptstraße 6/115 - Bernhardsthal Kirche (Gemeindeamt) - Bernhardsthal
Kirche (Kindergarten) - Bernhardsthal Kirche (Volksschule) - Bernhardsthal Bahngasse -
Bernhardsthal Bahnhof

Zusatz:

/

Wichtigste Umstiegspunkte:

- Bernhardsthal Bahnhof (S1)
- Mistelbach Bahnhof (S2, S7, REX2)
- Hohenau an der March (S1, REX1)

Buslinie 561 (M):

Hohenau (Bhf) - Mistelbach (Bhf) über Großkrut

Takt:

Die Buslinie 561 soll im 60-Minuten-Takt zwischen 4 und 22 Uhr fahren.

Neue Routen:

Die Linie 561 soll von Rabensburg nach Bernhardsthal verlängert werden, um den häufigen Zugausfällen ab Hohenau an der March entgegenzuwirken.

Haltestellen:

Die Buslinie 561 soll demnach in folgenden Haltestellen halten:

Mistelbach Bahnhof - Mistelbach Landeskrankenhaus - Mistelbach Südtiroler Platz - Mistelbach M-City - Wilfersdorf b. M. - Mistelbacher Str. 43/62 - Wilfersdorf b. M. Marktplatz - Bullendorf Kirche - Ebersdorf/Zaya Bahnstraße - Rannersdorf/Zaya Abzw. Ginzersdorf - Ginzersdorf Ort - Großkrut Schulen - Althöflein Ortsmitte - Altlichtenwarth Neusiedler Straße - Altlichtenwarth Kaiser-Franz-Josef-Str. - Altlichtenwarth Volksschule - Hausbrunn Hauptstraße 361/462 - Hausbrunn Mittelschule - Hausbrunn Friedhofstraße - Hohenau/March Hausbrunner Str. - Hohenau/March Bahnhof - Hohenau/March Rathausplatz - Hohenau/March Glockenturm - Rabensburg Pfarrgasse - Rabensburg Kirchenplatz - Bernhardsthal Bahnhof

Zusatz:

Die Buslinie 562 soll zwischen 5 und 7 Uhr im 30-Minuten-Takt fahren.

Umsteigen:

- Hohenau an der March (S1, REX1)
- Mistelbach Bahnhof (S2, S7, REX2)

Buslinie 562 (M):

Hohenau (Bhf) - Mistelbach (Bhf)

Takt:

Die Buslinie 562 soll im 60-Minuten-Takt zwischen 4 und 22 Uhr fahren.

Neue Routen:

Die Linie 562 soll von Hohenau über Niederabsdorf und Ringelsdorf nach Drösing verlängert werden. (K)

Haltestellen:

Die Buslinie 562 soll demnach in folgenden Haltestellen halten:

Mistelbach Bahnhof - Mistelbach Hauptplatz - Mistelbach Landesklinikum - Mistelbach Südtiroler Platz - Wilfersdorf b. M. Mistelbacher Str. 43/62 - Wilfersdorf b. M. Marktplatz - Bullendorf Kirche - Ebersdorf/Zaya Bahnstraße - Rannersdorf/Zaya Abzw. Ginzersdorf - Prinzensdorf Sinngasse - Prinzensdorf Feuerwehr - Hauskirchen Mühlstraße - Hauskirchen Schulgasse - St. Ulrich Ortsmitte - Neusiedl/Zaya Bahnstraße - Neusiedl/Zaya Gemeindeamt - Neusiedl/Zaya Johannesgasse - Palterndorf Johannesgasse - Dobermannsdorf Hohenauer Str. - Hohenau/March Hausbrunner Str. - Hohenau/March Bahnhof - Ringelsdorf Obere Hauptstraße - Drösing Bahnhof

Zusatz:

Die Buslinie 562 soll zwischen 5 und 7 Uhr im 30-Minuten-Takt fahren.

Wichtigste Umstiegsmöglichkeiten:

- Mistelbach (S2, S7, REX2)
- Hohenau an der March (S1, REX1)
- Drösing (S1, REX1)

Buslinie 563 (M):

Drösing (Bhf) - Mistelbach (Bhf)

Takt:

Die Buslinie 563 soll im 60-Minuten-Takt zwischen 4 und 22 Uhr fahren.

Neue Routen:

Die Buslinie 563 soll nach Waltersdorf an der March verlängert werden. (K)

Haltestellen:

Die Buslinie 563 soll demnach in folgenden Haltestellen halten:

Mistelbach Bahnhof - Mistelbach Hauptplatz - Mistelbach Landeskrankenhaus - Mistelbach
Südtiroler Platz - Mistelbach M-City - Kettlasbrunn Ortsmitte - Kettlasbrunn Nord -
Wilfersdorf b. M. Mistelbacher Str. 43/62 - Hobersdorf Wiener Straße 14/17 - Maustrenk
Feuerwehr - Windisch Baumgarten - Gemeindeamt Windisch Baumgarten Kapelle
Zistersdorf Feuerwehr - Zistersdorf Kaiserstraße - Zistersdorf Schlossplatz - Zistersdorf
Hauptstraße - Zistersdorf Bahnstraße - Gösting Palterndorfer Straße - Eichhorn Ortsmitte -
Niederabsdorf Schulstraße - Ringelsdorf Obere Hauptstraße - Drösing Bahnhof -
Waltersdorf/March Ortsmitte

Zusatz:

Die Buslinie 563 soll zwischen 5 und 7 Uhr im 30-Minuten-Takt fahren.

Wichtigste Umstiegspunkte:

- Mistelbach (S2, S7, REX2)
- Drösing (S1, REX1)

Buslinien 564 (M):

Drösing (Bhf) - Mistelbach (Bhf) über Dürnkrut

Takt:

Die Buslinie 564 soll im 60-Minuten-Takt zwischen 4 und 22 Uhr fahren.

Neue Routen:

Keine Änderungen

Haltestellen:

Die Buslinie 564 soll demnach in folgenden Haltestellen halten:

Mistelbach Hauptplatz - Mistelbach Alleegasse - Mistelbach Bahnhof - Mistelbach Hauptplatz - Mistelbach Landeskrankenhaus - Mistelbach Südtiroler Platz - Ebendorf Schulgasse - Ebendorf Rohrmühle - Wilfersdorf b. M. Wirtschaftspark - Kettlasbrunn Nord - Kettlasbrunn Ortsmitte - Gaiselberg Ortsmitte - Zistersdorf Schlossplatz - Zistersdorf Hauptstraße - Zistersdorf Neustiftgasse - Großinzersdorf Ortsmitte - Großinzersdorf Gaiselberger Straße - Großinzersdorf Gemeindehaus - Großinzersdorf Dürnkruter Straße - Zistersdorf Schlossplatz - Dürnkrut Schulen - Dürnkrut Bahnhof - Dürnkrut Schulen - Jedenspeigen Gemeindeamt - Sierndorf/March Hauptstraße - Waltersdorf/March Ortsmitte - Drösing Kaiser-Josef-Platz - Drösing Bahnhof

Zusatz:

Die Buslinie 563 soll zwischen 5 und 7 Uhr im 30-Minuten-Takt fahren.

Wichtigste Umstiegsmöglichkeiten:

- Mistelbach (S2, S7, REX2)
- Drösing (S1, REX1)

Buslinien 565 (M):

Dürnkrot (Bhf) - Mistelbach (Bhf)

Takt:

Die Buslinie 565 soll im 60-Minuten-Takt zwischen 4 und 22 Uhr fahren.

Neue Routen:

Keine Änderungen

Haltestellen:

Die Buslinie 565 soll demnach in folgenden Haltestellen halten:

Mistelbach Bahnhof - Mistelbach Oserstraße - Lanzendorf b. Mistelbach Zayabrücke - Lanzendorf b. Mistelbach Schrick Str. - Schrick Hobersdorfer Straße - Schrick Obersulzer Straße - Obersulz Ortsmitte - Obersulz Unterort - Obersulz Sulzbachsiedlung - Niedersulz Frauental - Niedersulz Kirche (West) - Erdpreß Ort - Spannberg Geergasse - Spannberg Hauptplatz - Spannberg Neugasse - Velm-Götzendorf Hauptstraße 18/23 - Velm-Götzendorf Hauptstraße 66/73 - Velm-Götzendorf Ortsmitte - Velm-Götzendorf Feldstraße - Velm-Götzendorf Vorstadt - Waidendorf Am Alten Friedhof - Ebenthal Florianiplatz - Ebenthal Stillfrieder Straße - Waidendorf Feuerwehr - Dürnkrot Badsiedlung - Dürnkrot Schulen - Dürnkrot Bahnhof

Zusatz:

Die Buslinie 565 soll zwischen 5 und 7 Uhr im 30-Minuten-Takt fahren.

Wichtigste Umstiegsmöglichkeiten:

- Mistelbach (S2, S7, REX2)
- Dürnkrot (S1, REX1)

Buslinie A (M):

Groß Enzersdorf - Stammersdorf

Takt:

Die Buslinie A soll im 60-Minuten-Takt zwischen 6 und 22 Uhr fahren.

Neue Route:

/

Haltestellen:

Die Buslinie A soll demnach in folgenden Haltestellen halten:

Groß Enzersdorf Auvorstadt - Groß Enzersdorf Napoleongasse - Groß Enzersdorf Fliedergasse - Groß Enzersdorf Volksschule - Groß Enzersdorf Busbahnhof - Groß Enzersdorf Stadtmauer - Raasdorf Bahnhof - Raasdorf Kirche - Deutsch-Wagram Stadtamt - Deutsch-Wagram Bahnhof - Deutsch-Wagram Kirche - Deutsch-Wagram Franz Mair-Straße - Obersdorf Bahnhof - Pillichsdorf Hauptplatz - Pillichsdorf Am Damm - Pillichsdorf Wolkersdorfer Straße - Obersdorf Kirche - Obersdorf Antoniusgasse - Wolkersdorf Bahnhof - Wolkersdorf Industriestraße - Wolkersdorf B7/Resselstraße - Eibesbrunn Wiener Straße - Seyring G3 Shopping Resort/B7

Zusatz:

Die Buslinie 552 und die Buslinie A sollen aufeinander abgestimmt gleichzeitig am Busbahnhof Groß Enzersdorf eintreffen und dort Zeit zum Umstieg bieten.

Wichtigste Umstiegsmöglichkeiten:

- Deutsch-Wagram Bahnhof (Nordbahn)
- Wolkersdorf Bahnhof (Mistelbacher Bahn)

Buslinie B (M):

Hohenau - Gänserndorf

Die Buslinie B soll eine der wenigen Nord-Süd-Verbindungen im Gänserndorfer Weinviertel sein und eine bessere Verbindung zu den Schulstandorten Matzen, Gänserndorf und Zistersdorf bieten. Des Weiteren soll eine Verbindung zwischen Moravský Svätý Ján und Hohenau geschaffen werden, um die Park and Ride Anlage in Hohenau zu entlasten.

Takt:

Die Buslinie B soll im 60-Minuten-Takt zwischen 5 und 22 Uhr fahren.

Neue Route:

/

Haltestellen:

Gänserndorf Bahnhof - Gänserndorf Busbahnhof - Schönkirchen Berggasse - Schönkirchen Schloss - Matzen Hofgartenstraße - Matzen Schule - Matzen Hauptplatz - Prottes Lerchengasse - Prottes Gemeindeamt - Ebenthal - Gemeindeamt Velm Götzendorf - Loidesthal Hauptstraße - Loidesthal Sommerseite 1 - Großinzersdorf Ortsmitte - Zistersdorf Neustiftgasse - Zistersdorf Hauptstraße - Zistersdorf Schlossplatz - Gösting - Neusiedl/Zaya Gemeindeamt - Neusiedl/Zaya Johannesgasse - Palterndorf Johannesgasse - Palterndorf Volksschule - Dobermannsdorf Hohenauer Str. - Hohenau/March Hausbrunner Str. - Hohenau/March Bahnhof - Moravský Svätý Ján, Námestie - Moravský Svätý Ján Bahnhof

Zusatz:

Die Buslinie B soll zwischen 5 und 8 Uhr im 30-Minuten-Takt fahren.

Wichtigste Umstiegspunkte:

- Hohenau Bahnhof (Nordbahn)
- Gänserndorf Bahnhof (Nordbahn)

Buslinie C (K):

Gänserndorf - Eckartsau - Hainburg

Notiz für Gemeinden: Ursprünglich sollte die Funktion dieser Linie von der Buslinie 546 abgedeckt werden. Eine neue Buslinie ist jedoch effizienter, schneller und einfacher.

Takt:

Die Buslinie C soll zwischen 5 und 21 Uhr im 60-Minuten-Takt fahren.

Neue Routen:

Die Buslinie C soll als neue Buslinie eine weitere dringend benötigte Nord-Süd-Verbindung im Marchfeld herstellen, die viele Ortschaften des östlichen und mittleren Marchfelds miteinander und mit der Bezirkshauptstadt Gänserndorf verbindet.

Haltestellen:

Die Buslinie C soll demnach in folgenden Haltestellen halten:

Gänserndorf Busbahnhof - Gänserndorf Hans-Kudlich-Gasse - Gänserndorf Bahnhof -
Gänserndorf Siebenbrunner Straße - Obersiebenbrunn Graf-Kollonitsch-Straße -
Obersiebenbrunn Marktplatz - Untersiebenbrunn Kirchengasse - Untersiebenbrunn
Kellergasse - Schönfeld im Marchfeld Hauptstraße - Schönfeld-Lasseer Bahnhof - Lasseer
Wagramstraße - Lasseer Mittelschule - Lasseer Kirche - Lasseer Pointengasse - Lasseer
Kirche - Loimersdorf Lasseer Straße - Loimersdorf Kirche - Kopfstetten Feuerwehr - Pframa
Ortsmitte - Eckartsau Marktplatz - Eckartsau Kornfeldweg - Witzelsdorf Ortsmitte -
Stopfenreuth Uferstraße - Stopfenreuth Kirche - Bad Deutsch-Altenburg Bahnhof -
Hainburg/Donau Pfaffenbergweg Hainburg/Donau Bahnstraße Hainburg/Donau Wiener Tor -
Hainburg/Donau Hauptplatz - Hainburg/Donau Ungartor/B9 Hainburg/Donau Preburger
Reichsstr. Hainburg/Donau Landesklinikum

Zusatz:

Die Linie 540 und die Linie C sollen zwischen Lasseer und Schönfeld im Marchfeld so fahren, dass ein 30-Minuten-Takt entsteht.

Wichtigste Umstiegspunkte:

- Bad Deutsch-Altenburg (S7)
- Schönfeld-Lasseer Bahnhof (S80, R81)
- Gänserndorf Bahnhof (S1, REX1)

12. Radwege:

Die Gemeinden des Marchfeldes streben ein besseres Radwegenetz an. Aufgrund der touristisch und freizeittechnisch interessanten Zielorte, wie Schlösser und Naturparks, sowie der bereits bestehenden und gut genutzten Radwege entlang von Donau und March und der bereits geplanten Radwege sehen die Gemeinden ein größeres Potential für mehr Radverkehr.

Die genaue Ausarbeitung der Radwege soll den Gemeinden überlassen werden.

Folgende Radwege sollen vom Land unterstützt und mit besonderer finanzieller Hilfe unterstützt werden.

- Radverbindung Gänserndorf - Groß Enzersdorf
 - über Gänserndorf Süd & Markgrafneusiedl
- Zwerndorf - Gänserndorf
 - über Stripfing und Weikendorf
- Bockfließ - Deutsch-Wagram
- Ein Begleit-Radschnellweg entlang der Marchegger Ostbahn
- Das fehlende Verbindungsstück zwischen Wienerweg und Begleit-Radschnellweg entlang der Marchegger Ostbahn in Obersiebenbrunn